

## ภาคผนวก ข-30

---

มาตรฐานการเตรียมความพร้อมการตอบโต้ภาวะฉุกเฉิน

บริษัท เอส แอนด์ แอล สเตียลตี้ โพลีเมอร์ จำกัด

## มาตรฐานการเตรียมความพร้อมการตอบโต้ภาวะฉุกเฉิน

[illegible]



S and L Specialty Polymers Co., Ltd.		Quality Procedure
		Document No. : SL-HSE-QP-001
Effective Date. : Apr. 5, 2021	Rev. 3	Emergency Response & Evacuate Plan (ERP)
Page : 3/46		

## 1. วัตถุประสงค์ (Objective)

1.1 เพื่อเป็นแนวทางการปฏิบัติของพนักงาน ผู้ที่เกี่ยวข้อง และผู้มาติดต่อ เพื่อป้องกันและเตรียมความพร้อมสำหรับสถานการณ์เหตุฉุกเฉิน และแผนการอพยพ ซึ่งอาจเกิดขึ้นได้อย่างฉับพลัน

To be the guidance for employees, vendor, sub-contractor, and concerning person; to prevent, preparedness, and evacuate plan when emergency state occur.

1.2 เพื่อกำหนดบทบาทหน้าที่ของพนักงาน ผู้เกี่ยวข้อง และผู้มาติดต่อ ในการปฏิบัติตนเมื่อเกิดภาวะฉุกเฉิน ให้สามารถควบคุม ลดความรุนแรง และลดผลกระทบของสถานการณ์ฉุกเฉิน ต่อบุคคล ทรัพย์สิน ชุมชน และสิ่งแวดล้อม

For set up responsible and authority of employees and concerning person due to emergency state; that ably to control, reduce any affect that may be harmful to human, property, community, or environment.

1.3 เพื่อสามารถช่วยเหลือผู้ประสบเหตุฉุกเฉิน ผู้ป่วย หรือผู้บาดเจ็บ และเพื่อการฟื้นฟูปรับปรุงพื้นที่เกิดเหตุให้กลับสู่สภาวะปกติโดยเร็วที่สุด

Ably to rescue the patient or wounded people and recovery the area there is an emergency situation to be the normal situation.

## 2. ขอบเขต

แผนตอบโต้ภาวะฉุกเฉินตามระเบียบปฏิบัตินี้ จัดทำขึ้นเพื่อรองรับสถานการณ์ฉุกเฉินที่เกิดขึ้นภายใน บริษัท เอส แอนด์ แอล สเปนเชียลตี้ โพลีเมอร์ จำกัด รวมถึงระบบท่อส่งผลิตภัณฑ์ ครอบคลุมถึงเหตุฉุกเฉินจากพื้นที่ใกล้เคียง ที่อาจส่งผลกระทบต่อพนักงานบริษัทฯ ทรัพย์สิน ชุมชน และสิ่งแวดล้อม โดยมีขอบเขตดังนี้

This procedure support for unusually situation and emergency case that may be occur in S and L Specialty Polymers Co., Ltd. including to raw material piping system and emergency state from nearest area that may affect to employees, property, community, or environment cover as below:

- 2.1 กรณีเหตุเพลิงไหม้ / เกิดการระเบิด Fire case / Explosion case
- 2.2 กรณีสารเคมีหกรั่วไหล / ก๊าซรั่วไหล Chemical spilled / Gas leak
- 2.3 กรณีเกิดปฏิกิริยาเคมีผิดปกติ abnormal reaction process
- 2.4 กรณีเกิดเหตุจากระบบท่อส่งผลิตภัณฑ์ Emergency case in raw material piping system



S and L Specialty Polymers Co., Ltd.		Quality Procedure
		Document No. : SL-HSE-QP-001
Effective Date. : Apr. 5, 2021	Rev. 3	Emergency Response & Evacuate Plan (ERP)
Page : 4/46		

2.5 กรณีเกิดเหตุฉุกเฉินจากโรงงานข้างเคียงที่ส่งผลกระทบต่อโรงงาน

Emergency case from nearest area that affect to the company

2.6 อุบัติภัยอื่นๆ Others

### 3. คำจำกัดความ

**ภาวะฉุกเฉิน** หมายถึง ภาวะเหตุการณ์ที่เกิดขึ้นโดยฉับพลัน ซึ่งอาจก่อให้เกิดอันตรายต่อชีวิต ทรัพย์สิน ชุมชน หรือสิ่งแวดล้อม ซึ่งถ้าไม่มีการตอบโต้ใดๆ ที่เหมาะสม ก็อาจก่อให้เกิดผลกระทบร้ายแรงได้ในที่สุด

Emergency state is un-desirous situation that suddenly occurred and may harmful to human, properties, community, or effect to environment. If not have enough responsiveness, will be cause to violent state.

**ECC (Emergency Control Center):** อาคารรักษาความปลอดภัย หรืออาคารที่ใช้เป็นศูนย์กลางในการควบคุมเหตุฉุกเฉิน

**CCR (Control Room Center):** ห้องควบคุมการผลิต

**ESEC (HEIE Safety and Environmental Club):** ชมรมความปลอดภัยและสิ่งแวดล้อม นิคมอุตสาหกรรมเหมราชตะวันออก (มาบตาพุด)

**ศอร.** (ศูนย์อำนวยการร่วมในภาวะฉุกเฉินจังหวัด) The directorate center in emergency state provincial level.

**ศฉก.** (ศูนย์อำนวยการเฉพาะกิจ) The specialty directorate center

**EMCC / EMC<sup>2</sup>** (Environmental Monitoring Control Center): ศูนย์เฝ้าระวังและควบคุมคุณภาพสิ่งแวดล้อม

**กอ.ปภ.จว.** (กองอำนวยการป้องกันและบรรเทาสาธารณภัยจังหวัด) The administration protects and abate public province hazard.

**กอ.ปภ.เทศบาล / กอ.ปภ.อบต.** (กองอำนวยการป้องกันและบรรเทาสาธารณภัยเทศบาล / อบต.) The administration protects and abate public municipality hazard.

**IC (Incident Commander):** ผู้ว่าราชการจังหวัด (ผู้บัญชาการจังหวัด) นายอำเภอ (ผู้บัญชาการอำเภอ) นายก อบต./นายกเทศมนตรี (ผู้บัญชาการท้องถิ่น)

S and L Specialty Polymers Co., Ltd.		Quality Procedure
		Document No. : SL-HSE-QP-001
Effective Date. : Apr. 5, 2021	Rev. 3	Emergency Response & Evacuate Plan (ERP)
Page : 5/46		

**EMAG** (กลุ่มความร่วมมือช่วยเหลือกรณีฉุกเฉิน ซึ่งเป็นการรวมตัวของทีมตอบโต้เหตุฉุกเฉินในกลุ่มโรงงานนิคมอุตสาหกรรมพื้นที่มาบตาพุดและใกล้เคียง) Rescue team that is Group Corporation from Maptaphut Industrial Estate and nearest area due to emergency state.

#### ระดับความรุนแรงของภาวะฉุกเฉิน : Emergency State Level

**เหตุการณ์ผิดปกติ** : เป็นอุบัติการณ์ที่เกิดขึ้นจากการดำเนินกิจกรรมของบริษัทฯ ในระดับที่ก่อให้เกิดความเข้าใจผิด และ/หรือความเดือดร้อนรำคาญต่อโรงงานข้างเคียง ชุมชน ราชการ หรือเสียภาพลักษณ์ชื่อเสียง ของ กนอ. เช่น มีกลิ่นเหม็น เสียงดัง คvdnดำ แสงสว่าง ความร้อน น้ำเสีย หรือเหตุการณ์ที่ไม่ปรากฏชัดเจนแต่ส่งผลกระทบต่อสัตว์น้ำ หรือสิ่งแวดล้อม เป็นต้น

Abnormal case : is an incident that occur from the company's activities. There are effect to nearby company, community, government or IEAT for lose reputation as smell, noise, smoke, light, hot, waste water or the incident that effect to aquatic animals and environment

**ระดับที่ 1** : เป็นเหตุการณ์ฉุกเฉินที่เกิดขึ้นในโรงงานหรือตามเส้นทางขนส่ง หรือแนวท่อส่งผลิตภัณฑ์ ซึ่งไม่ส่งผลกระทบต่อโรงงานหรือชุมชนใกล้เคียง โดยโรงงานสามารถควบคุมสถานการณ์หรือระงับเหตุได้ด้วยกำลังคนและทรัพยากรที่ได้วางแผนหรือเตรียมไว้โดยไม่ต้องร้องขอจากหน่วยงานอื่น โดย ED สามารถสั่งการให้ประกาศภาวะฉุกเฉินระดับที่ 1 ได้ เพื่อเตรียมพร้อมในการรับมือกับภาวะฉุกเฉินนั้นๆ หรือเตรียมความพร้อมสำหรับการอพยพพนักงาน เป็นต้น พร้อมทั้งแจ้งเหตุและรายงานสถานการณ์มายังศูนย์เฝ้าระวังและควบคุมคุณภาพสิ่งแวดล้อม (EMCC) และ/หรือสำนักงานนิคมฯ ภายใน 10 นาทีหลังเกิดเหตุ โดยใช้แบบรายงานแจ้งเหตุการณ์ผิดปกติ / ภาวะฉุกเฉิน เบื้องต้นตามที่ กนอ.กำหนด

Level 1: is un-desirous situation or the emergency case that occurred in company including to accident due to transportation or abnormal state in piping system that not effect to the community and environment. The factory ably to stop and control the situation by own resources. Including to any emergency case from Neighbor Company that may be harmful to the factory. ED can be command the announcement to emergency state for promptly response or evacuate.



S and L Specialty Polymers Co., Ltd.		Quality Procedure
		Document No. : SL-HSE-QP-001
Effective Date. : Apr. 5, 2021	Rev. 3	Emergency Response & Evacuate Plan (ERP)
Page : 6/46		

**ระดับที่ 2 :** เป็นเหตุการณ์ฉุกเฉินที่เกิดขึ้นในโรงงานหรือตามเส้นทางขนส่ง หรือแนวท่อส่งผลิตภัณฑ์ โดยอาจส่งผลกระทบต่อโรงงานหรือชุมชนใกล้เคียง ซึ่งเจ้าหน้าที่ของโรงงานไม่สามารถควบคุมสถานการณ์และระงับเหตุได้ด้วยกำลังและทรัพยากรที่ได้เตรียมไว้ ต้องร้องขอหรือได้รับการสนับสนุนจากโรงงานข้างเคียง หรือจากสำนักนิคมอุตสาหกรรม โดย ED จะสั่งการให้มีการประกาศแจ้งยกระดับภาวะฉุกเฉินให้พนักงานทราบ พร้อมทั้งรายงานเหตุการณ์และ/หรือขอความช่วยเหลือมายังศูนย์เฝ้าระวังและควบคุมคุณภาพสิ่งแวดล้อม (EMCC) และ/หรือสำนักงานนิคมฯ ทันทีหลังจากที่ประเมินสถานการณ์แล้วเห็นว่าไม่สามารถควบคุมเหตุการณ์ได้ ด้วยกำลังคนและทรัพยากรที่มีอยู่ โดยใช้แบบรายงานแจ้งเหตุการณ์ผิดปกติ / ภาวะฉุกเฉิน เบื้องต้น ตามที่ กนอ.กำหนด

Level 2: The emergency state that occurred in company or accident due to transportation or abnormal state in piping system which cannot stop and control the situated by factory's resources. That may be affect to nearest company or the community. Then need the support team from locally unit. Such as HEIE, the administration protects and abate public municipality hazard, the locally governs. ED will be command to announcement for emergency state Level-2 and informing to concerning department as HEIE director, Neighbor Company, EMCC, Safety Center of HEIE and send factory's representative person to stand-by at HEIE for the corporation.

**ระดับที่ 3 :** เป็นเหตุการณ์ฉุกเฉินที่เกิดขึ้นในโรงงานหรือตามเส้นทางขนส่ง หรือแนวท่อส่งผลิตภัณฑ์ โดยส่งผลกระทบต่อโรงงานหรือชุมชนใกล้เคียงในวงกว้าง ซึ่งเจ้าหน้าที่ของโรงงานไม่สามารถควบคุมสถานการณ์และระงับเหตุได้ด้วยกำลังและทรัพยากรที่มีอยู่ ต้องร้องขอหรือได้รับการสนับสนุนจากองค์กรปกครองส่วนท้องถิ่น (เทศบาลเมืองมาบตาพุด, เทศบาลตำบลบ้านฉาง, เทศบาลตำบลมาบข่า) เช่น กองอำนวยการป้องกันและบรรเทาสาธารณภัยเทศบาล (กอ.ปภ.เทศบาล) กองอำนวยการป้องกันและบรรเทาสาธารณภัยองค์การบริหารส่วนตำบล (กอ.ปภ.อบต.) เป็นต้น ซึ่งเหตุฉุกเฉินของโครงการในระดับนี้จัดเป็นภาวะฉุกเฉินระดับที่ 1 ของจังหวัดระยอง ตามแผนปฏิบัติการภาวะฉุกเฉินด้านสารเคมีและวัตถุอันตรายจังหวัดระยอง โดย ED จะสั่งการให้ประกาศแจ้งยกระดับภาวะฉุกเฉินให้พนักงานทราบ พร้อมทั้งรายงานเหตุการณ์และขอความช่วยเหลือมายังศูนย์เฝ้าระวังและควบคุมคุณภาพสิ่งแวดล้อม (EMCC) และ/หรือสำนักงานนิคมฯ ตามแบบฟอร์มที่กำหนดทันทีหลังจากที่ประเมินสถานการณ์แล้วเห็นว่าไม่สามารถควบคุมเหตุการณ์ได้ ด้วยกำลังคนและทรัพยากรที่มีอยู่ในนิคมฯ ซึ่งต้องขอความช่วยเหลือจากองค์กรปกครองส่วนท้องถิ่นในพื้นที่อำเภอ/จังหวัด

<b>S and L Specialty Polymers Co., Ltd.</b>		<b>Quality Procedure</b>
		<b>Document No. : SL-HSE-QP-001</b>
<b>Effective Date. : Apr. 5, 2021</b>	<b>Rev. 3</b>	<b>Emergency Response &amp; Evacuate Plan (ERP)</b>
<b>Page : 7/46</b>		

Level 3: The high violence situation or emergency state in transportation or piping system that cannot stop and control by locally department such as HEIE and the administration protects and abate public municipality hazard (Maptaphut, Banchang, Mapkha). May have seriously effect to the nearest company or the community. Then need support and rescue team from upper organization as Rayong or nearest province. ED will be command to announcement for emergency state Level-3 and informing to concerning department. (This level is emergency state level 1 of Rayong province following standard practice for emergency state control of chemicals and hazardous substance.

ทั้งนี้ เมื่อเกิดภาวะฉุกเฉินขึ้นในพื้นที่ของโครงการ เช่นเพลิงไหม้, สารเคมี/ก๊าซรั่วไหล, เหตุฉุกเฉินจากโรงงานข้างเคียงซึ่งอาจส่งผลกระทบต่อโครงการได้ พนักงานจะกดสัญญาณเตือนภัยซึ่งจะดังเป็นสัญญาณเสียงครอบคลุมทุกพื้นที่ในบริเวณโรงงาน พร้อมทั้งมีการประกาศแจ้งเหตุเพื่อให้พนักงานและผู้เกี่ยวข้องรับทราบโดยทั่วกัน จากนั้นจะมีการตรวจสอบ, ประเมินสถานการณ์, และควบคุมแก้ไขปัญหาเบื้องต้น ซึ่งหากสามารถควบคุมแก้ไขปัญหา/เหตุฉุกเฉิน ได้ในระยะเวลาที่รวดเร็วโดยพนักงานและทรัพยากรของโครงการ หัวหน้างาน หรือผู้จัดการแผนก/ฝ่ายเจ้าของพื้นที่เกิดเหตุ จะแจ้งหน่วยงานที่เกี่ยวข้องเพื่อดำเนินการตรวจสอบหาสาเหตุและตรวจสอบความเสียหายที่เกิดขึ้น โดยไม่มีการประกาศเข้าสู่ภาวะฉุกเฉิน สำหรับกรณีที่โครงการไม่สามารถควบคุมเหตุผิดปกติหรือแก้ไขปัญหาเบื้องต้นได้ หัวหน้างาน หรือผู้จัดการแผนก/ฝ่ายเจ้าของพื้นที่เกิดเหตุ จะประเมินสถานการณ์เพื่อเข้าสู่แผนตอบโต้ภาวะฉุกเฉินของโครงการตามระดับความรุนแรงต่อไป

In the case that an emergency occurs in the company area, such as fires, chemicals / gas spills, emergencies from neighboring factories, which may affect to the company. Employees will press the alarm, which will sound as a signal covering all areas in the company and announce information for all concern. After that there will be an inspection, assessment of the situation, and a control to solve basic problems. Which if able to control problems or emergencies can be control in a short time by our employees and resources. Supervisors or department managers / owners of the site will notify the relevant departments to investigate the cause and investigate the damage that has occurred without being declared an emergency response. In the case that can not control the supervisor or department manager / area owner will assess the situation to enter the emergency response plan of the project according to the violence level



S and L Specialty Polymers Co., Ltd.		Quality Procedure
		Document No. : SL-HSE-QP-001
Effective Date. : Apr. 5, 2021	Rev. 3	Emergency Response & Evacuate Plan (ERP)
Page : 8/46		

#### 4. ความรับผิดชอบ และอำนาจหน้าที่

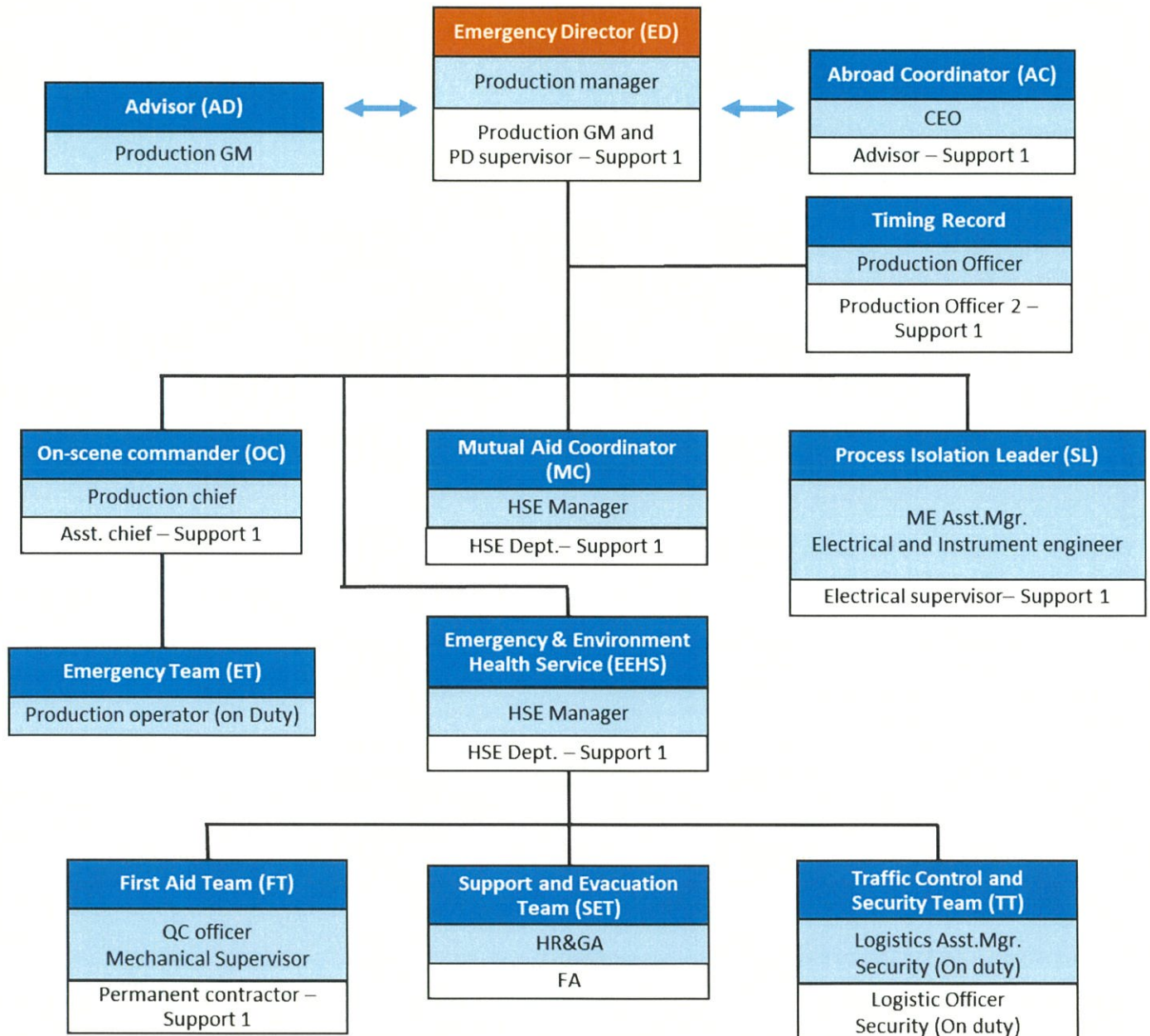
Item	Position of Emergency Plan	Person in charge	1 <sup>st</sup> Substitute
1	Emergency Director (ED) ผู้อำนวยการควบคุมภาวะฉุกเฉิน	Production Manager	Production GM and PD Supervisor
2	Advisor (AD) ที่ปรึกษา	Production GM	
3	Process Isolation Leader (SL) ทีมควบคุมระบบ DCS และตัดแยกระบบ	ME Asst.Mgr. Electrical and Instrument engineer	Electrical Supervisor
4	On-scene Commander (OC) ผู้สั่งการระงับเหตุฉุกเฉิน	Production Chief (on Duty) Production chief (Day)	Asst. chief
5	Emergency Team (ET) ทีมผจญเพลิงและระงับเหตุ	Production Operator (on Duty)	
6	First Aid Team (FT) ทีมปฐมพยาบาล	QC officer Mechanical Supervisor	QA officer ME permanent contractor
7	Emergency & Environment Health Service (EEHS) ผู้ประสานงานภาวะฉุกเฉิน ด้านความปลอดภัยและสิ่งแวดล้อม	HSE manager HSE Officer	Environment engineer FA Asst.Mgr
8	Mutual Aid Coordinator (MC) ผู้ประสานงานกับบุคคลภายนอก	HSE manager HSE Officer	HSE Dept.
9	Support and Evacuation Team (SET) ทีมสนับสนุนการเคลื่อนย้ายอพยพ	HR&GA manager	HR&GA Officer
10	Traffic Control and Security Team (TT) ทีมจราจร และรักษาความปลอดภัย	Logistics Asst.Mgr. Security (On duty)	Logistic Officer Security (On duty)
11	Abroad Coordinator (AC) ผู้ประสานงานต่างประเทศ	CEO	Advisor team
12	Timing Record ผู้บันทึกสถานการณ์	Production Officer	Production Officer 2

หมายเหตุ: พนักงาน ผู้รับเหมา บุคคลที่ไม่เกี่ยวข้อง และผู้มาติดต่อ ซึ่งไม่ได้อยู่ในองค์กรแผนฉุกเฉิน ให้ไปรวมที่จุดรวมพลที่ปลอดภัย เพื่อรับมอบหมายหน้าที่อื่นๆ ตามความเหมาะสมต่อไป



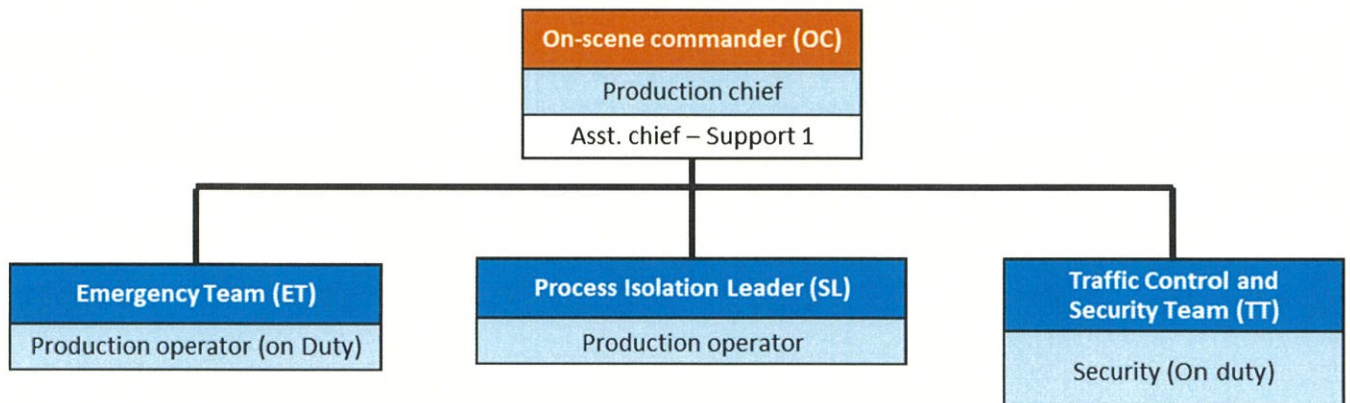
S and L Specialty Polymers Co., Ltd.		Quality Procedure
		Document No. : SL-HSE-QP-001
Effective Date. : Apr. 5, 2021	Rev. 3	Emergency Response & Evacuate Plan (ERP)
Page : 9/46		

**Emergency Response Organization Chart (Day Time)**



S and L Specialty Polymers Co., Ltd.		Quality Procedure
		Document No. : SL-HSE-QP-001
Effective Date. : Apr. 5, 2021	Rev. 3	Emergency Response & Evacuate Plan (ERP)
Page : 10/46		

#### Emergency Response Organization Chart (Night Time / Holiday)



เมื่อเกิดเหตุฉุกเฉิน ให้ OC แจ้งผู้มีส่วนเกี่ยวข้อง ดังนี้

- Production manager
- HSE Department
- Maintenance and engineering department

หมายเหตุ : หาก ED อยู่นอกพื้นที่และไม่สามารถเข้าพื้นที่ได้ทันที หลังรับแจ้งเหตุการณ์ ED สามารถสั่งการณักระดับภาวะฉุกเฉินผ่านทางโทรศัพท์ได้ หรือมอบหมายให้บุคคลอื่นทำหน้าที่แทน ED ได้ สำหรับการสั่งการณัในกรณีฉุกเฉิน

S and L Specialty Polymers Co., Ltd.		Quality Procedure
		Document No. : SL-HSE-QP-001
Effective Date. : Apr. 5, 2021	Rev. 3	Emergency Response & Evacuate Plan (ERP)
Page : 11/46		

Position of Emergency Plan (บุคคลในแผน)

Emergency Director (ED)

ผู้อำนวยการควบคุมภาวะฉุกเฉิน

Responsible by (ผู้รับผิดชอบหลัก)

1. Production Manager

Substituted by (ผู้รับผิดชอบรอง)

1. Production GM

สถานการณ์ Situation	หน้าที่รับผิดชอบ Responsibility
ปกติ Normal	<ol style="list-style-type: none"> <li>ศึกษาแผนควบคุมภาวะฉุกเฉิน (Study emergency response plan)</li> <li>เป็นประธานในการซ้อมแผนฉุกเฉิน (Action for Directors of emergency exercise)</li> <li>ปรับปรุงแผนควบคุมภาวะฉุกเฉินให้ทันสมัยตลอดเวลา (Review and improve emergency response plan up to date)</li> <li>สนับสนุนงบประมาณ อุปกรณ์ กำลังพล (Manage and support budget, manpower, and etc.)</li> </ol>
ฉุกเฉิน Emergency	<ol style="list-style-type: none"> <li>จัดตั้งศูนย์อำนวยการควบคุมเหตุฉุกเฉิน (Set Emergency Control Center; ECC)</li> <li>ตรวจสอบการรายงานตัวของทีมต่างๆ ว่าครบหรือไม่ (Checking that all team report to ECC or not)</li> <li>สั่งการให้แต่ละทีม (บุคคลในแผน) จัดทีมเข้าปฏิบัติหน้าที่ตามแผนฉุกเฉิน (Command each team as person in charge follow to emergency response plan)</li> <li>แนะนำแนวทางในการปฏิบัติงานของแต่ละทีม หากมีการร้องขอจากหัวหน้าทีมต่างๆ (Guide all team for the practicality, if has request)</li> <li>สั่งการประกาศเข้าสู่ภาวะฉุกเฉิน-ยกเลิกภาวะฉุกเฉิน (Decision for announce to start-stop emergency state)</li> <li>ตัดสินใจและสั่งการให้ประกาศเข้าสู่ภาวะฉุกเฉินระดับ 1, 2 หรือ 3 หากไม่สามารถควบคุมเหตุการณ์ได้ (In case of can't control the situation, shall be decision to entry emergency state 1, 2 or 3)</li> </ol>
หลังเหตุฉุกเฉิน After Emergency	<ol style="list-style-type: none"> <li>สั่งการให้หัวหน้าฝ่ายทุกฝ่ายเข้าตรวจสอบพื้นที่เกิดเหตุ ประชุมสอบสวน และให้มีการจัดบันทึกข้อมูล (Order to inspection area, arrange the investigation meeting and assignment for keep record)</li> <li>แถลงการณ์ต่อสื่อมวลชน นักข่าว หน่วยงานราชการ (ถ้าจำเป็น) (Make the statement to publicity or the reporter, if any)</li> <li>วางแผนในการซ่อม / แผนการผลิต (Plan to maintenance / production plan after the situation stopped)</li> </ol>



S and L Specialty Polymers Co., Ltd.		Quality Procedure
		Document No. : SL-HSE-QP-001
Effective Date. : Apr. 5, 2021	Rev. 3	Emergency Response & Evacuate Plan (ERP)
Page : 12/46		

Position of Emergency Plan (บุคคลในแผน)

Process Isolation Leader (SL)

ทีมควบคุมระบบ DCS และตัดแยกระบบ

Responsible by (ผู้รับผิดชอบหลัก)

1. Maintenance and engineering Asst. manager

2. Electrical and Instrument Engineering

Substituted by (ผู้รับผิดชอบรอง)

1. Electrical supervisor

สถานการณ์ Situation	หน้าที่รับผิดชอบ Responsibility
ปกติ Normal	<ol style="list-style-type: none"> <li>ศึกษาแผนควบคุมภาวะฉุกเฉิน (Study emergency response plan)</li> <li>เข้าร่วมในการซ้อมแผนควบคุมภาวะฉุกเฉิน (Participate in emergency exercise)</li> <li>ร่วมปรับปรุงแผนควบคุมภาวะฉุกเฉินให้ทันสมัยตลอดเวลา (Participate to review and improve emergency response plan)</li> <li>ศึกษาทรัพยากรในการควบคุมเหตุฉุกเฉิน การหยุด และเริ่มการทำงานของระบบต่างๆ ในโรงงาน (Study about factory facility that related with emergency control function, stop and start equipment / instrument system in plant)</li> </ol>
ฉุกเฉิน Emergency	<ol style="list-style-type: none"> <li>รายงานตัวต่อผู้อำนวยการเหตุฉุกเฉิน และผู้สั่งการระงับเหตุฉุกเฉิน (Report to &lt; ED &gt; and &lt; OC &gt; at ECC)</li> <li>ทำการแจ้งยืนยันกับ Production Chief เพื่อตัดแยกระบบที่เกี่ยวข้อง ระบบท่อส่งสารเคมี และ/หรือหยุดระบบการผลิต รวมถึงควบคุมระบบน้ำดับเพลิง ระบบสเปรย์น้ำถึงสารเคมี (Isolate related electrical &amp; piping system and/or stop plant operation after confirmed with Production Chief including to control fire pump system and start the sprinkler to cool down important tank farm)</li> <li>รายงานข้อมูล สถานการณ์ ต่อผู้อำนวยการเหตุฉุกเฉิน และผู้สั่งการระงับเหตุฉุกเฉินเป็นระยะๆ (Report the situation to &lt; ED &gt; and &lt; OC &gt;)</li> </ol>
หลังเหตุฉุกเฉิน After Emergency	<ol style="list-style-type: none"> <li>รายงานถึงสิ่งที่ได้ปฏิบัติต่อผู้อำนวยการระงับเหตุฉุกเฉิน และผู้สั่งการระงับเหตุฉุกเฉิน (Report operating action to &lt; ED &gt; and &lt; OC &gt;)</li> <li>ตรวจสอบสถานะของระบบต่างๆ และปฏิบัติตามคำสั่งอื่นๆ ของผู้อำนวยการระงับเหตุฉุกเฉิน (Check process system status and action in order of &lt; ED &gt;)</li> </ol>

S and L Specialty Polymers Co., Ltd.		Quality Procedure
		Document No. : SL-HSE-QP-001
Effective Date. : Apr. 5, 2021	Rev. 3	Emergency Response & Evacuate Plan (ERP)
Page : 13/46		

Position of Emergency Plan (บุคคลในแผน)

On Scene Commander (OC)

ผู้สั่งการระงับเหตุฉุกเฉิน

Responsible by (ผู้รับผิดชอบหลัก)

1. Production Chief (on Duty)

2. Production Chief (day)

Substituted by (ผู้รับผิดชอบรอง)

1. Production Asst. chief

สถานการณ์ Situation	หน้าที่รับผิดชอบ Responsibility
ปกติ Normal	<ol style="list-style-type: none"> <li>ศึกษาแผนควบคุมภาวะฉุกเฉิน กระบวนการผลิต ทรัพยากรในการระงับเหตุ และการตัดแยกระบบ (Study emergency response plan, process, facility, and isolation system)</li> <li>เข้าร่วมในการซ้อมแผนควบคุมภาวะฉุกเฉิน (Participate in emergency exercise)</li> <li>ร่วมปรับปรุงแผนควบคุมภาวะฉุกเฉินให้ทันสมัยตลอดเวลา (Participate to review and improve emergency response plan)</li> <li>เรียนรู้เทคนิคในการควบคุมเหตุฉุกเฉิน เช่น เทคนิคการดับเพลิงและการระงับเหตุสารเคมีรั่วไหล (Study techniques of emergency control such as firefighting and spillage control, etc.)</li> </ol>
ฉุกเฉิน Emergency	<ol style="list-style-type: none"> <li>ตรวจสอบเหตุการณ์เบื้องต้น และไปรายงานตัวที่ศูนย์อำนวยการควบคุมเหตุฉุกเฉิน (Check the beginning state and go to report at ECC)</li> <li>รายงานตัวต่อผู้อำนวยการควบคุมภาวะฉุกเฉิน รายงานสถานการณ์เบื้องต้น (Report situation to ED)</li> <li>จัดทีมเข้าทำการควบคุมภาวะฉุกเฉิน และแนะนำทีมตัดแยกระบบในการหยุดระบบตามความจำเป็น (Set emergency team and supervise them for isolate or stop process follow emergency state)</li> <li>พิจารณาสถานการณ์ ตัดสิน และบัญชาการในการควบคุมภาวะฉุกเฉิน (Consider the situation, decision, and command to control emergency situation)</li> <li>ประสานงานให้ข้อมูล และขอความร่วมมือกับทีมอื่นๆ ตามความจำเป็น (Coordinate with another team to give information, or request any support if necessary)</li> </ol>
หลังเหตุฉุกเฉิน After Emergency	<ol style="list-style-type: none"> <li>ผู้นำทีมเข้าร่วมตรวจสอบพื้นที่เกิดเหตุ (Leader of team participate to investigate accident area)</li> <li>รวบรวมข้อมูลหลังการตรวจสอบจากทุกฝ่าย (Summarize record and information from any team)</li> <li>หัวหน้าทีมเข้าร่วมประชุมวางแผนในการซ่อม และแผนการผลิต (Meeting for set up maintenance plan and production plan)</li> </ol>



S and L Specialty Polymers Co., Ltd.		Quality Procedure
		Document No. : SL-HSE-QP-001
Effective Date. : Apr. 5, 2021	Rev. 3	Emergency Response & Evacuate Plan (ERP)
Page : 14/46		

Position of Emergency Plan (บุคคลในแผน)

Emergency Team (ET)

ทีมผจญเพลิงและระงับเหตุ

Responsible by (ผู้รับผิดชอบหลัก)

1. Production Operator (on Duty)

สถานการณ์ Situation	หน้าที่รับผิดชอบ Responsibility
ปกติ Normal	<ol style="list-style-type: none"> <li>ศึกษาแผนควบคุมภาวะฉุกเฉิน (Study emergency response plan)</li> <li>เข้าร่วมในการซ้อมแผนควบคุมภาวะฉุกเฉิน (Participate in emergency exercise)</li> <li>ร่วมปรับปรุงแผนควบคุมภาวะฉุกเฉิน และหมั่นตรวจตราความพร้อมของอุปกรณ์ดับเพลิง (Participate to improve emergency response plan and always check firefighting equipment)</li> <li>เรียนรู้เทคนิคในการควบคุมเหตุฉุกเฉิน เช่น เทคนิคการผจญเพลิง และการระงับสารเคมีรั่วไหล (Study techniques of emergency control such as firefighting and spill control, etc.)</li> </ol>
ฉุกเฉิน Emergency	<ol style="list-style-type: none"> <li>รายงานตัวต่อผู้สั่งการระงับเหตุฉุกเฉิน (Report to On Scene Commander &lt; OC &gt;)</li> <li>ไปยังที่เกิดเหตุ กำหนดจุดปฏิบัติการที่ปลอดภัย (Go to accident area, set safe command point)</li> <li>ดำเนินการควบคุมเหตุฉุกเฉินตามความเหมาะสม และตามเทคนิคที่ได้เรียนรู้มา (Consider and control situation by use any techniques that had been educated)</li> <li>หัวหน้าทีมรายงานสถานการณ์ต่อผู้สั่งการระงับเหตุฉุกเฉินอย่างต่อเนื่อง (Leader of team continual report emergency situation to On Scene Commander &lt; OC &gt;)</li> <li>หัวหน้าทีมประเมินสถานการณ์ และขอกำลังสนับสนุนจากทีมสนับสนุนฯ ผ่านทางผู้สั่งการระงับเหตุฯ ตามความจำเป็น (Leader of team consider the situation, request supporting person from SET Team passed On Scene Commander &lt; OC &gt; if need)</li> <li>ประสานงานกับทีมดับเพลิงภายนอกที่เข้ามาช่วย (Coordinate with emergency team from outside)</li> </ol>
หลังเหตุฉุกเฉิน After Emergency	<ol style="list-style-type: none"> <li>จัดเก็บอุปกรณ์ต่างๆ ที่ใช้ในการระงับเหตุ กลับเข้าที่เดิมให้เรียบร้อย (Keep equipment that used for emergency control in their place)</li> <li>ตรวจวัดปริมาณแก๊สต่างๆ ในพื้นที่ (Check gas content surrounding areas)</li> <li>รวบรวมข้อมูลเบื้องต้น แล้วรายงานต่อผู้สั่งการ ณ จุดเกิดเหตุ (Summarize basic information and report to On Scene Commander &lt; OC &gt;)</li> </ol>

S and L Specialty Polymers Co., Ltd.		Quality Procedure
		Document No. : SL-HSE-QP-001
Effective Date. : Apr. 5, 2021	Rev. 3	Emergency Response & Evacuate Plan (ERP)
Page : 15/46		

Position of Emergency Plan (บุคคลในแผน)

First Aid Team (FT)

ทีมปฐมพยาบาล

Responsible by (ผู้รับผิดชอบหลัก)

1. QC Officer

2. Mechanical Supervisor

Substituted by (ผู้รับผิดชอบรอง)

1. QA Officer

2. Permanent Contractor

สถานการณ์ Situation	หน้าที่รับผิดชอบ Responsibility
ปกติ Normal	<ol style="list-style-type: none"> <li>ศึกษาแผนควบคุมภาวะฉุกเฉิน (Study emergency response plan)</li> <li>เข้าร่วมในการซ้อมแผนควบคุมภาวะฉุกเฉิน (Participate in emergency exercise)</li> <li>ร่วมปรับปรุงแผนควบคุมภาวะฉุกเฉินให้ทันสมัยตลอดเวลา (Participate to review and improve emergency response plan)</li> <li>เรียนรู้วิธีการปฐมพยาบาล และข้อมูลความปลอดภัยของสารเคมี (Study about first aid techniques and Material Safety Data Sheet; MSDS)</li> <li>เตรียมอุปกรณ์พยาบาล และข้อมูลความปลอดภัยของสารเคมีไว้ในที่ที่สามารถใช้ได้สะดวก (Check the readiness of first aid facilities, and prepare MSDS in suitable place)</li> </ol>
ฉุกเฉิน Emergency	<ol style="list-style-type: none"> <li>ไปที่ศูนย์ควบคุมภาวะฉุกเฉิน และรายงานตัวต่อผู้อำนวยการควบคุมภาวะฉุกเฉิน (Go to Emergency Control Center and report to Emergency Director &lt; ED &gt;)</li> <li>กำหนดจุดที่จะใช้เป็นพื้นที่ในการปฐมพยาบาล (Set area that will use for first aid treatment)</li> <li>ทำการปฐมพยาบาลถ้ามีคนเจ็บ (Treat first aid if have the patient)</li> <li>ตัดสินใจในการนำคนเจ็บส่งโรงพยาบาล และรายงานให้ผู้อำนวยการควบคุมภาวะฉุกเฉินทราบ (Refer patient to the hospital if necessary and report to Emergency Director &lt; ED &gt;)</li> <li>ประสานงานกับทีมพยาบาลภายนอกที่มาช่วย (Coordinate with outside first aid team)</li> </ol>
หลังเหตุฉุกเฉิน After Emergency	<ol style="list-style-type: none"> <li>ติดตามอาการของผู้บาดเจ็บ (Follow up the symptom of the patient)</li> <li>เก็บข้อมูล แล้วรายงานให้ผู้อำนวยการควบคุมภาวะฉุกเฉินทราบ (Summarize information, and report to Emergency Director &lt; ED &gt;)</li> <li>จัดเก็บอุปกรณ์ในการปฐมพยาบาลต่างๆ กลับเข้าที่เดิม (Keep equipment that used for first aid treatment to their place)</li> </ol>

S and L Specialty Polymers Co., Ltd.		Quality Procedure
		Document No. : SL-HSE-QP-001
Effective Date. : Apr. 5, 2021	Rev. 3	Emergency Response & Evacuate Plan (ERP)
Page : 16/46		

**Position of Emergency Plan (บุคคลในแผน)**    **Emergency & Environment Health Service (EEHS)**  
 ผู้ประสานงานภาวะฉุกเฉิน ด้านความปลอดภัยและสิ่งแวดล้อม

**Responsible by (ผู้รับผิดชอบหลัก)**

**1. HSE Manager**

**2. HSE Officer**

**Substituted by (ผู้รับผิดชอบรอง)**

**1. Environmental engineering**

**2. FA Asst.Mgr**

สถานการณ์ Situation	หน้าที่รับผิดชอบ Responsibility
ปกติ Normal	1. ศึกษาแผนควบคุมภาวะฉุกเฉิน (Study emergency response plan) 2. เข้าร่วมในการซ้อมแผนควบคุมภาวะฉุกเฉิน (Participate in emergency exercise) 3. ปรับปรุงแผนควบคุมภาวะฉุกเฉินให้ทันสมัยตลอดเวลา (Review and improve emergency response plan) 4. เก็บข้อมูลและปรับปรุงข้อมูลเกี่ยวกับหมายเลขโทรศัพท์ของพนักงาน และของบริษัทในนิคม อุตสาหกรรมมาบตาพุด ตลอดจนหน่วยงานราชการ ให้ทันสมัยเป็นปัจจุบันอยู่เสมอ (Update telephone number and information of employees, Neighbors Company in IEAT-Maptaphut / HEIE, Hospital, Firefighting team, Local government section and etc.)
ฉุกเฉิน Emergency	1. ไปที่ศูนย์ควบคุมภาวะฉุกเฉิน และรายงานตัวต่อผู้อำนวยการควบคุมภาวะฉุกเฉิน (Go to Emergency Control Center, report to Emergency Director) 2. ประสานงานกับ SET, FT, TT ในการควบคุมเหตุฉุกเฉิน (Coordinate with SET, FT, TT for control emergency case) 3. ประสานงานกับ ED และ MC ในการแถลงข่าว การให้ข้อมูลกับบุคคลภายนอก (ถ้าจำเป็น) (Coordinate with < ED > and < MC > for declare statement to outside people if necessary) 4. สำรวจและตรวจวัดคุณภาพสิ่งแวดล้อม และรายงานผลการตรวจวัดต่อ ED (Survey and monitoring environment quality and Inform ED)
หลังเหตุฉุกเฉิน After Emergency	1. เข้าร่วมตรวจสอบพื้นที่เกิดเหตุ (Investigation and inspection accident area) 2. จัดประชุมสรุปสถานการณ์ แนวทางแก้ไขปัญหา การฟื้นฟูบรรเทาพื้นที่ที่ได้รับผลกระทบ (Meeting for summarize the situation, preventive - corrective guidance, including to Resuscitate & Relief work plan) 3. จัดทำรายงาน บันทึกเหตุการณ์ เพื่อนำส่งหน่วยงานราชการที่เกี่ยวข้อง (Send report by laws to related government official)



S and L Specialty Polymers Co., Ltd.		Quality Procedure
		Document No. : SL-HSE-QP-001
Effective Date. : Apr. 5, 2021	Rev. 3	Emergency Response & Evacuate Plan (ERP)
Page : 17/46		

Position of Emergency Plan (บุคคลในแผน)

Mutual Aid Coordinator (MC)

ผู้ประสานงานกับบุคคลภายนอก

Responsible by (ผู้รับผิดชอบหลัก)

1. HSE Manager

2. HSE Officer

Substituted by (ผู้รับผิดชอบรอง)

1. HSE Dept.

สถานการณ์ Situation	หน้าที่รับผิดชอบ Responsibility
ปกติ Normal	<ol style="list-style-type: none"> <li>ศึกษาแผนควบคุมภาวะฉุกเฉิน (Study emergency response plan)</li> <li>เข้าร่วมในการซ้อมแผนควบคุมภาวะฉุกเฉิน (Participate in emergency exercise)</li> <li>ร่วมปรับปรุงแผนควบคุมภาวะฉุกเฉินให้ทันสมัยตลอดเวลา (Participate to review and improve emergency response plan)</li> <li>เก็บข้อมูลและปรับปรุงข้อมูลเกี่ยวกับหมายเลขโทรศัพท์ของพนักงาน และของบริษัทในนิคมอุตสาหกรรมมาบตาพุด ตลอดจนหน่วยงานราชการ ให้ทันสมัยเป็นปัจจุบันอยู่เสมอ (Update telephone number and information of employees, Neighbors Company in IEAT-Maptaphut / HEIE, Hospital, Firefighting team, Local government section and etc.)</li> </ol>
ฉุกเฉิน Emergency	<ol style="list-style-type: none"> <li>ไปที่ศูนย์ควบคุมภาวะฉุกเฉิน และรายงานตัวต่อผู้อำนวยการควบคุมภาวะฉุกเฉิน (Go to Emergency Control Center, report to Emergency Director)</li> <li>ประสานงานกับศูนย์ควบคุมภาวะเหตุฉุกเฉิน สำนักงาน WHA ตะวันออกฯ, บริษัทข้างเคียง, หรือหน่วยงานราชการที่เกี่ยวข้อง เพื่อแจ้งสถานการณ์ที่เป็นปัจจุบันต่อผู้อำนวยการควบคุมภาวะฉุกเฉินของบริษัทฯ และหน่วยงานภายในที่เกี่ยวข้อง (Coordinator with Emergency Center of HEIE, neighboring company, or related government for up to date important information to ED and internal unit section)</li> <li>ขอความช่วยเหลือจากหน่วยงานภายนอก หากผู้อำนวยการควบคุมเหตุฉุกเฉินตัดสินใจเข้าสู่ภาวะฉุกเฉินระดับ 1, 2 และ 3 ตามลำดับ (Contact support team from outside when Emergency Director &lt; ED &gt; decide to change emergency state level 1 to level 2 or 3)</li> <li>ประสานงานกับ ED ในการแถลงข่าว การให้ข้อมูลกับบุคคลภายนอกและติดต่อครอบครัวพนักงาน (ถ้าจำเป็น) (Coordinate with Emergency Director &lt; ED &gt; for declare statement to publicity or employee's family if necessary)</li> </ol>
หลังเหตุฉุกเฉิน After Emergency	<ol style="list-style-type: none"> <li>เตรียมการแถลงข่าว จัดแถลงข่าวเมื่อพร้อม และควบคุมดูแลเจ้าหน้าที่ราชการ และนักข่าว (Preparing room and statement for government, reporter, and etc.)</li> </ol>

S and L Specialty Polymers Co., Ltd.		Quality Procedure
		Document No. : SL-HSE-QP-001
Effective Date. : Apr. 5, 2021	Rev. 3	Emergency Response & Evacuate Plan (ERP)
Page : 18/46		

Position of Emergency Plan (บุคคลในแผน)

Support and Evacuation Team (SET)

ทีมสนับสนุนการเคลื่อนย้ายอพยพ

Responsible by (ผู้รับผิดชอบหลัก)

1. HR&GA Manager

Substituted by (ผู้รับผิดชอบรอง)

1. HR&GA Officer

สถานการณ์ Situation	หน้าที่รับผิดชอบ Responsibility
ปกติ Normal	<ol style="list-style-type: none"> <li>ศึกษาแผนควบคุมภาวะฉุกเฉิน (Study emergency response plan)</li> <li>เข้าร่วมในการซ้อมแผนควบคุมภาวะฉุกเฉิน (Participate in emergency exercise)</li> <li>ร่วมปรับปรุงแผนควบคุมภาวะฉุกเฉินให้ทันสมัยตลอดเวลา (Participate to review and improve emergency response plan)</li> </ol>
ฉุกเฉิน Emergency	<ol style="list-style-type: none"> <li>ไปที่ศูนย์ควบคุมภาวะฉุกเฉิน และรายงานตัวต่อผู้อำนวยการควบคุมภาวะฉุกเฉิน (Go to Emergency Control Center, report to Emergency Director &lt; ED &gt;)</li> <li>ชี้แจงให้พนักงานอยู่ในความสงบ พยายามพูดเพื่อสร้างขวัญและกำลังใจ รอฟังคำสั่งจากหัวหน้าทีม (Control team to rest and encourage the peaceful, waiting for Leader's order)</li> <li>ตรวจนับจำนวนคน และจัดเตรียมกำลังคนเพื่อสนับสนุนการปฏิบัติงานด้านต่างๆ ตามการร้องขอ (Count employees, prepare support team when have requisition from another team)</li> <li>สนับสนุนยานพาหนะ อาหาร เครื่องดื่ม อุปกรณ์ที่จำเป็นในการตอบโต้ภาวะฉุกเฉิน (Provide vehicle, food, drinking water, and other necessary equipment for support any team)</li> <li>ดำเนินการอพยพคน และเคลื่อนย้ายสิ่งของที่จำเป็นออกนอกโรงงาน เมื่อผู้อำนวยการเหตุฉุกเฉินมีคำสั่ง (Evacuate employees and any equipment out from company when have commander from Emergency Director &lt; ED &gt;)</li> </ol>
หลังเหตุฉุกเฉิน After Emergency	<ol style="list-style-type: none"> <li>ตรวจนับจำนวนคนและสิ่งของที่อยู่ ณ จุดรวมพล (Count employees and any materials that stand by at gathering point)</li> <li>จัดการเก็บกวาดทำความสะอาดจุดรวมพล ให้อยู่ในสภาพเดิม (Clear Assembly area; keep clean all area)</li> </ol>



S and L Specialty Polymers Co., Ltd.		Quality Procedure
		Document No. : SL-HSE-QP-001
Effective Date. : Apr. 5, 2021	Rev. 3	Emergency Response & Evacuate Plan (ERP)
Page : 19/46		

Position of Emergency Plan (บุคคลในแผน)

Traffic and Security Team (TT)

ทีมจราจร และรักษาความปลอดภัย

Responsible by (ผู้รับผิดชอบหลัก)

1. Logistics Chief

2. Security Guardsman (on Duty)

Substituted by (ผู้รับผิดชอบรอง)

1. Logistics Officer

2. Security Guardsman (on Duty)

สถานการณ์ Situation	หน้าที่รับผิดชอบ Responsibility
ปกติ Normal	<ol style="list-style-type: none"> <li>ศึกษาแผนควบคุมภาวะฉุกเฉิน (Study emergency response plan)</li> <li>เข้าร่วมในการซ้อมแผนควบคุมภาวะฉุกเฉิน (Participate in emergency exercise)</li> <li>ร่วมปรับปรุงแผนควบคุมภาวะฉุกเฉินให้ทันสมัยตลอดเวลา (Participate to review and improve emergency response plan)</li> <li>เรียนรู้เส้นทางในบริษัท และเส้นทางเข้าออกบริษัท (Study route way and plot's site of company)</li> </ol>
ฉุกเฉิน Emergency	<ol style="list-style-type: none"> <li>อำนวยความสะดวก และควบคุมด้านการจราจร (Manage and control the traffic in company)</li> <li>ควบคุมการเข้า-ออกพื้นที่โรงงาน เมื่อมีคำสั่งจากผู้บัญชาการเหตุฉุกเฉิน (Control entrance-exit gate in order of Emergency Director &lt; ED &gt;)</li> <li>นำพารถดับเพลิงหรือรถที่เกี่ยวข้อง ไปยังพื้นที่เกิดเหตุ (โดยดูทิศทางลมเป็นหลัก) (Guide fire engine, concern car and support team to accident area; notice from safe wind direction)</li> <li>ห้ามมิให้นักข่าว / สื่อมวลชน เข้าโรงงานจนกว่าจะได้รับอนุญาตจากผู้บัญชาการเหตุฉุกเฉิน (Forbid outside person or the reporter entry company, waiting until have the permission from Emergency Director &lt; ED &gt;)</li> </ol>
หลังเหตุฉุกเฉิน After Emergency	<ol style="list-style-type: none"> <li>อำนวยความสะดวก และควบคุมด้านการจราจร (Manage and control the traffic)</li> <li>ปฏิบัติตามคำสั่งของผู้บัญชาการเหตุฉุกเฉิน (Performing in order of Emergency Director &lt; ED &gt; command)</li> </ol>

S and L Specialty Polymers Co., Ltd.		Quality Procedure
		Document No. : SL-HSE-QP-001
Effective Date. : Apr. 5, 2021	Rev. 3	Emergency Response & Evacuate Plan (ERP)
Page : 20/46		

Position of Emergency Plan (บุคคลในแผน)

Abroad Coordinator (AC)

ผู้ประสานงานต่างประเทศ

Responsible by (ผู้รับผิดชอบหลัก)

1. CEO

2. Advisor Team

สถานการณ์ Situation	หน้าที่รับผิดชอบ Responsibility
ปกติ Normal	<ol style="list-style-type: none"> <li>ศึกษาแผนควบคุมภาวะฉุกเฉิน (Study emergency response plan)</li> <li>เข้าร่วมในการซ้อมแผนควบคุมภาวะฉุกเฉิน (Participate in emergency exercise)</li> </ol>
ขณะฉุกเฉิน / หลังเหตุฉุกเฉิน Emergency and after that	<ol style="list-style-type: none"> <li>ติดต่อประสานงานกับญี่ปุ่น และประเทศต่างชาติอื่นๆ ในกรณีที่มีการติดต่อเข้ามา (Coordinate with Japanese and other aboard, if any)</li> </ol>

Position of Emergency Plan (บุคคลในแผน)

Advisor (AD)

ที่ปรึกษา

Responsible by (ผู้รับผิดชอบหลัก)

1. Production GM

สถานการณ์ Situation	หน้าที่รับผิดชอบ Responsibility
ปกติ Normal	<ol style="list-style-type: none"> <li>ศึกษาแผนควบคุมภาวะฉุกเฉิน (Study emergency response plan)</li> <li>ศึกษาการหยุดกระบวนการผลิต อย่างปลอดภัย (Study emergency stop for safety)</li> <li>เข้าร่วมในการซ้อมแผนควบคุมภาวะฉุกเฉิน (Participate in emergency exercise)</li> </ol>
ขณะฉุกเฉิน / หลังเหตุฉุกเฉิน Emergency and after that	<ol style="list-style-type: none"> <li>ให้คำปรึกษาต่างๆ ในการควบคุมภาวะฉุกเฉินแก่ ED (Advise to ED about emergency response)</li> </ol>

S and L Specialty Polymers Co., Ltd.		Quality Procedure
		Document No. : SL-HSE-QP-001
Effective Date. : Apr. 5, 2021	Rev. 3	Emergency Response & Evacuate Plan (ERP)
Page : 21/46		

Position of Emergency Plan (บุคคลในแผน)

Timing Record (TR)

ผู้บันทึกสถานการณ์

Responsible by (ผู้รับผิดชอบหลัก)

1. Production Officer

Substituted by (ผู้รับผิดชอบรอง)

2. Production Officer 2

สถานการณ์ Situation	หน้าที่รับผิดชอบ Responsibility
ปกติ Normal	1. ศึกษาแผนควบคุมภาวะฉุกเฉิน (Study emergency response plan) 2. เข้าร่วมในการซ้อมแผนควบคุมภาวะฉุกเฉิน (Participate in emergency exercise)
ฉุกเฉิน Emergency	1. บันทึกสถานการณ์ที่เกิดขึ้น โดยเริ่มตั้งแต่ ED ประกาศเข้าสู่แผนฉุกเฉิน จนประกาศยกเลิกแผนฉุกเฉิน (Record situation of emergency case since Emergency case announcement to Emergency case end)
หลังเหตุฉุกเฉิน After Emergency	1. รายงานการบันทึกสถานการณ์ต่างๆ ต่อ EEHS (Inform Timing record to EEHS)

## 5. การปฏิบัติ (Action)

### 5.1 ก่อนเกิดเหตุ (Proactive)

#### 5.1.1 การฝึกอบรม (Training)

- ดำเนินการฝึกอบรมตามกฎหมายกำหนด คือ ร้อยละ 40 ของพนักงานแต่ละแผนก จะต้องผ่านการฝึกอบรมดับเพลิงเบื้องต้นจากหน่วยงานฝึกที่ได้รับการรับรองตามกฎหมาย

Provide firefighting training course for employees at least 40 percentage of all employees in any section with institute trainer that registration in laws.

- ฝึกอบรม ให้ความรู้พนักงาน เรื่อง SDS & Hazardous Substance

Set training course about MSDS and Hazardous Substance to all employees.

#### 5.1.2 การฝึกซ้อมแผนตอบโต้ภาวะฉุกเฉิน (Emergency Preparedness)

- กำหนดให้มีการฝึกซ้อมการตอบโต้ภาวะฉุกเฉินประจำปี ตามกฎหมาย และแผนงานประจำปีของหน่วยงานความปลอดภัย โดยแบ่งเป็นการฝึกซ้อมกรณีสารเคมีอันตรายหรือกากของเสียอันตรายเกิดการรั่วไหลอย่างน้อย 1 ครั้ง และฝึกซ้อมการตอบโต้ภาวะฉุกเฉินกรณีเพลิงไหม้ / ระเบิด และแผนการอพยพ (Yearly Emergency Drill) อย่างน้อยอีก 1 ครั้ง



<b>S and L Specialty Polymers Co., Ltd.</b>		<b>Quality Procedure</b>
		<b>Document No. : SL-HSE-QP-001</b>
<b>Effective Date. : Apr. 5, 2021</b>	<b>Rev. 3</b>	<b>Emergency Response &amp; Evacuate Plan (ERP)</b>
<b>Page : 22/46</b>		

Set up emergency exercise plan following HSE department yearly program and legal requirement; including to hazardous chemicals / hazardous waste spilled control, and fire case / explosion case.

5.1.3 การทบทวนผลการฝึกซ้อม และการปรับปรุงแก้ไข กำหนดให้มีการประชุมสรุปทุกครั้ง ภายหลังการฝึกซ้อมแผนตอบโต้ภาวะฉุกเฉิน โดยต้องจัดทำเป็นบันทึกการประชุมประกอบรายละเอียด การฝึกซ้อม จำนวนผู้ร่วมฝึกซ้อม และการแก้ไขปัญหา

Review result of emergency exercise and continually development by take meeting after the exercised; take minute including detail of situation, number of employees, and the correction.

5.1.4 การจัดให้มีระบบป้องกันและระงับอัคคีภัยในสถานประกอบการ ได้แก่ ระบบน้ำดับเพลิง, ระบบ Fire Pump, ถังดับเพลิง, การติดตั้งระบบสัญญาณแจ้งเหตุเพลิงไหม้, และการจัดทำทางหนีไฟ เป็นต้น

Provide enough fire prevention system in factories such as reservoir water, fire pump, fire extinguisher, fire alarm, fire escape way, and etc.

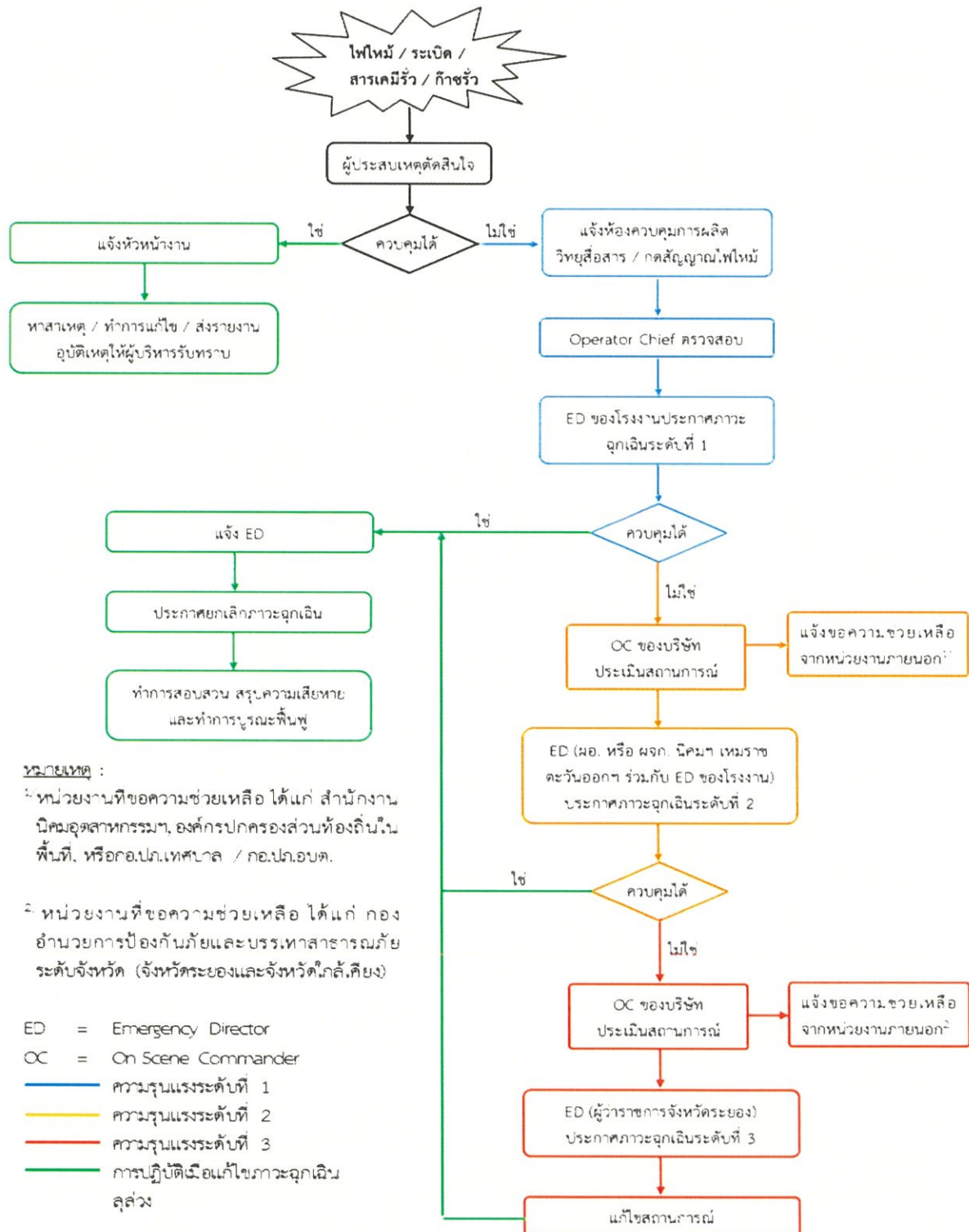
5.1.5 ดำเนินการตรวจสอบระบบป้องกันและระงับอัคคีภัย รวมถึงอุปกรณ์ดับเพลิง และ อุปกรณ์สนับสนุนต่างๆ ในสถานประกอบการ ให้อยู่ในสภาพพร้อมใช้เสมอ

Inspect fire prevention system and related equipment in completely condition

S and L Specialty Polymers Co., Ltd.		Quality Procedure
		Document No. : SL-HSE-QP-001
Effective Date. : Apr. 5, 2021	Rev. 3	Emergency Response & Evacuate Plan (ERP)
Page : 23/46		

## 5.2 ระเบิด / ไฟไหม้

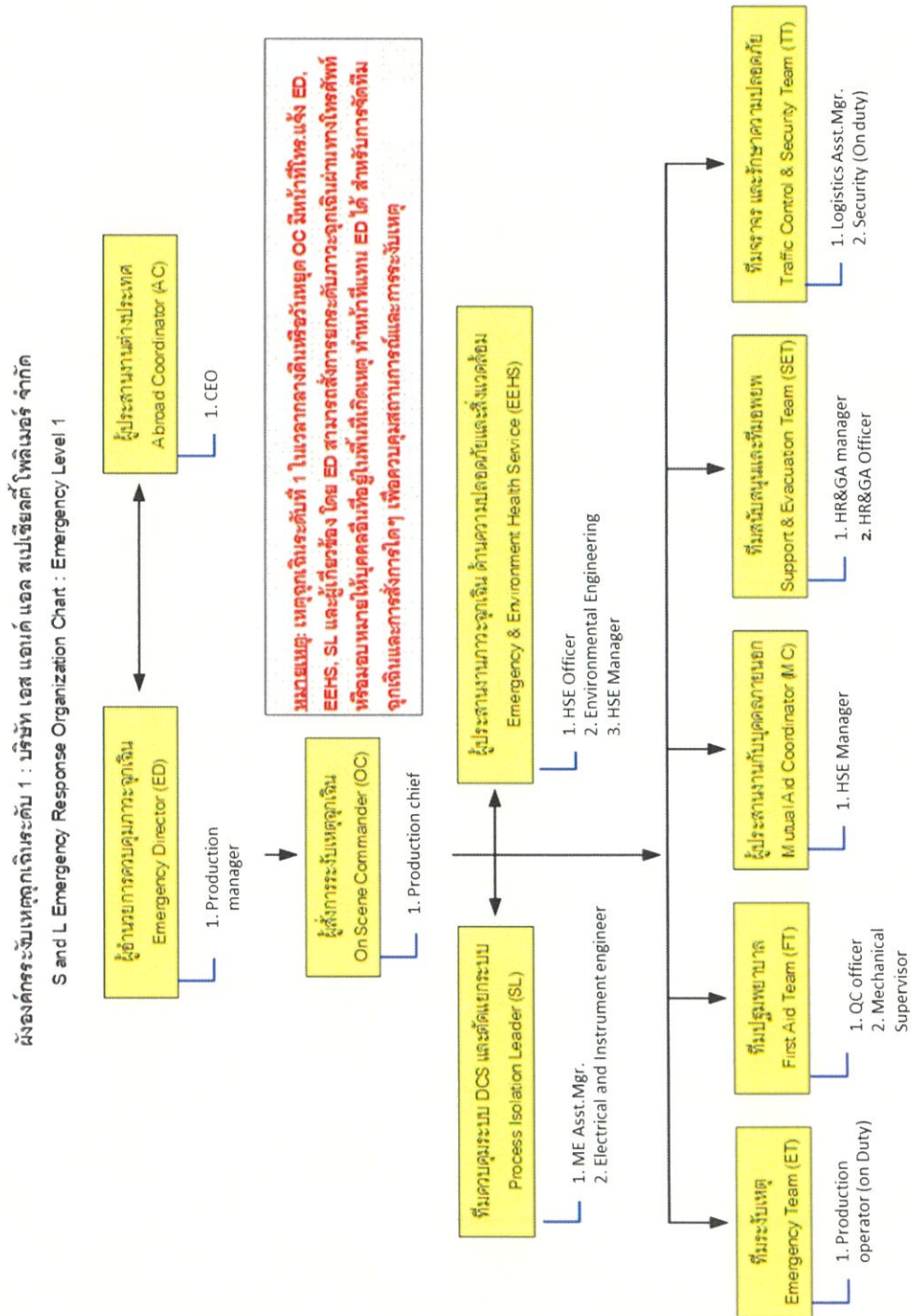
### 5.2.1 ขั้นตอนปฏิบัติกรณีเกิดเหตุฉุกเฉิน / ภาวะฉุกเฉิน





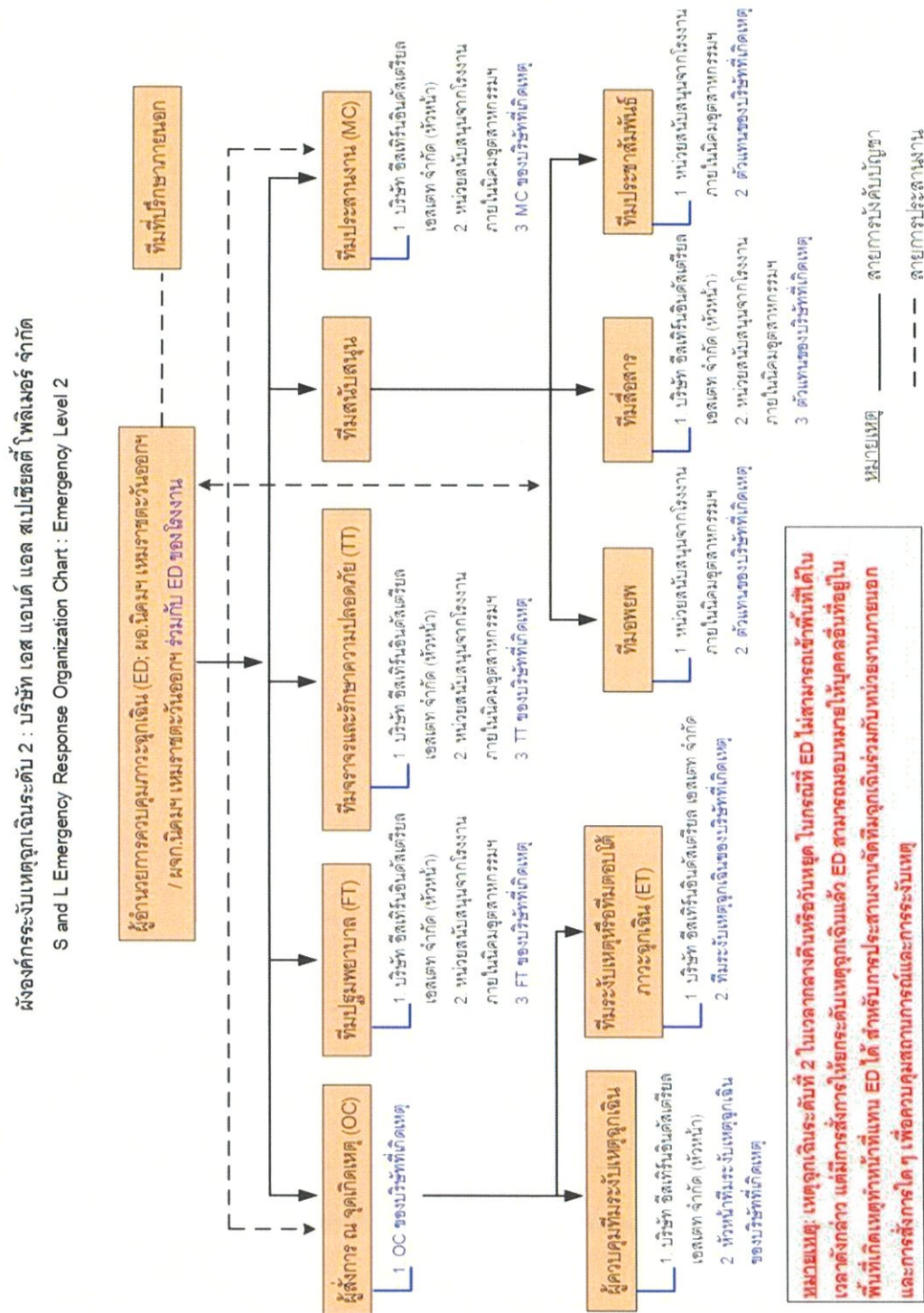
S and L Specialty Polymers Co., Ltd.		Quality Procedure	
		Document No. : SL-HSE-QP-001	
Effective Date. : Apr. 5, 2021	Rev. 3	Emergency Response & Evacuate Plan (ERP)	
Page : 24/46			

Figure 5.2.1.1 : ผังโครงสร้างองค์กรระดับเหตุการณ์ระดับ 1



S and L Specialty Polymers Co., Ltd.		Quality Procedure	
		Document No. : SL-HSE-QP-001	
Effective Date. : Apr. 5, 2021	Rev. 3	Emergency Response & Evacuate Plan (ERP)	
Page : 25/46			

Figure 5.2.1.3 : ผังโครงสร้างองค์กรรับมือเหตุฉุกเฉินระดับ 2









S and L Specialty Polymers Co., Ltd.		Quality Procedure
		Document No. : SL-HSE-QP-001
Effective Date. : Apr. 5, 2021	Rev. 3	Emergency Response & Evacuate Plan (ERP)
Page : 27/46		

### 5.2.2 การแจ้งเหตุฉุกเฉิน และการประกาศภาวะฉุกเฉิน

#### Emergency Notice and Emergency Declaration

##### การแจ้งเหตุฉุกเฉิน (Emergency Notice)

เบื้องต้นให้ผู้พบเห็นเหตุการณ์ระงับเหตุหรือควบคุมการรั่วไหลนั้นๆ หากสามารถกระทำได้โดยปลอดภัย เช่น ปิดวาล์ว ปิดแหล่งจ่ายพลังงาน หรือใช้ถังดับเพลิงระงับต้นเหตุเพลิงไหม้ จากนั้นให้กดสัญญาณ Fire Alarm ที่ใกล้ที่สุด หรือโทรศัพท์/วิทยุ ไปยังห้องควบคุมการผลิต โดยระบุรายละเอียดดังนี้

Firstly the person whom found the accident or emergency case should be stop or control the situation with safety practical such as close valve, close the energy source, or use fire extinguisher, after that fire push nearest fire alarm or inform control room with mention below:

1. ชื่อผู้แจ้ง และเกิดอะไรขึ้น (ไฟไหม้ / สารเคมีรั่ว / ระเบิด / อื่นๆ)

Name of informer and what's happen (Fire case / Chemical leak / Explosion / or etc.)

2. สถานที่เกิดเหตุ และสถานการณ์เบื้องต้น

Accident place and beginning situation

##### การประกาศแจ้งเหตุฉุกเฉิน (Emergency Informant)

การประกาศแจ้งเหตุฉุกเฉินเมื่อเกิดเหตุ (ก่อนคำสั่งประกาศภาวะฉุกเฉินของ ED) ให้ปฏิบัติดังนี้

Emergency informant (before ED command to Emergency's State) will be announce as below:

1. เมื่อได้รับแจ้งเหตุ ให้สอบถามสถานการณ์กับผู้แจ้งให้แน่ชัด

When get emergency information, shall be check surely situation.

2. ประกาศแจ้งให้ผู้มีส่วนเกี่ยวข้อง เข้ามารับทราบสถานการณ์ที่ศูนย์อำนวยการควบคุมเหตุฉุกเฉิน (Control room)

Press emergency siren and inform clarify situation including to accidental place.

3. ผู้มีส่วนเกี่ยวข้อง ให้ไปรายงานตัวที่ศูนย์อำนวยการควบคุมเหตุฉุกเฉิน (Control room) และ/หรือปฏิบัติหน้าที่ตามแผนฯ (ผู้มีส่วนเกี่ยวข้อง คือ แผนก Production, แผนก Maintenance และ แผนก HSE)

Person in charge follow the position of emergency plan go to Emergency Control Center and/or action following own function of company emergency plan. (Person in charge is PD Dept., ME Dept. and HSE Dept.)

S and L Specialty Polymers Co., Ltd.		Quality Procedure
		Document No. : SL-HSE-QP-001
Effective Date. : Apr. 5, 2021	Rev. 3	Emergency Response & Evacuate Plan (ERP)
Page : 28/46		

#### การประกาศภาวะฉุกเฉิน (Emergency's State Announcement)

ผู้มีอำนาจในการสั่งประกาศภาวะฉุกเฉินในวัน-เวลา ปกติ คือ ผู้อำนวยการควบคุมภาวะฉุกเฉิน (ED) สำหรับนอกเวลาทำงานและวันหยุด ต้องให้ ED มอบหมายหน้าที่ให้บุคคลใดสามารถสั่งการแทน

Person whom has authority command to Emergency's State Announcement in “Day Time” is Emergency Director < ED >. For night time and holiday is in consideration of ED to assigns any person for action instead.

ผู้ประกาศภาวะฉุกเฉินทางเสียงตามสาย คือพนักงานคนใดคนหนึ่งที่ได้รับคำสั่งจาก ED ให้ประกาศภาวะฉุกเฉิน โดยให้รอฟังคำสั่งที่ชัดเจนจาก ED จากนั้นประกาศแจ้งเหตุภาวะฉุกเฉิน รายงานเหตุการณ์ที่เกิด สถานที่ สถานการณ์เบื้องต้นให้ และ จุบรวมพลที่ต้องอพยพ พร้อมกดสัญญาณไซเรน

An announcer for Emergency's State Announcement is any person whom got command from ED. After confirmed commandingly from ED shall press emergency siren horn for Emergency's State Announcement and then informing clearly place and the situation.

#### คำที่ใช้ในการประกาศภาวะฉุกเฉิน (Emergency's State Announcement Phrase)

“ประกาศ ขณะนี้เกิดภาวะฉุกเฉิน .....<sup>“1”</sup> ระดับที่ .....<sup>“2”</sup> บริเวณ .....<sup>“3”</sup> ขอให้พนักงานเข้าสู่แผนตอบโต้ภาวะฉุกเฉิน ผู้ไม่มีส่วนเกี่ยวข้องให้ไปรวมพลที่จุดรวมพลที่.....<sup>“4”</sup> โปรดอยู่ในความสงบเพื่อรอคำสั่งต่อไป”

“Emergency's State Announcement; now occurred .....<sup>“1”</sup> level .....<sup>“2”</sup> at .....<sup>“3”</sup>, all staffs please entry to emergency response plan, unconcerned person please go to assembly point.....<sup>“4”</sup> and keep calm.”

ช่องที่ “1” ให้บอกสถานการณ์ว่า ไฟไหม้ / สารเคมีรั่วไหล / ระเบิด หรืออื่นๆ

An opening “1” = Situation: Fire Case / Chemical Leak / Explosion / or etc.

ช่องที่ “2” ให้บอกระดับของภาวะฉุกเฉิน

An opening “2” = Level of emergency's state

ช่องที่ “3” ให้บอกถึงสถานที่ที่เกิดเหตุ

An opening “3” = Place of emergency case

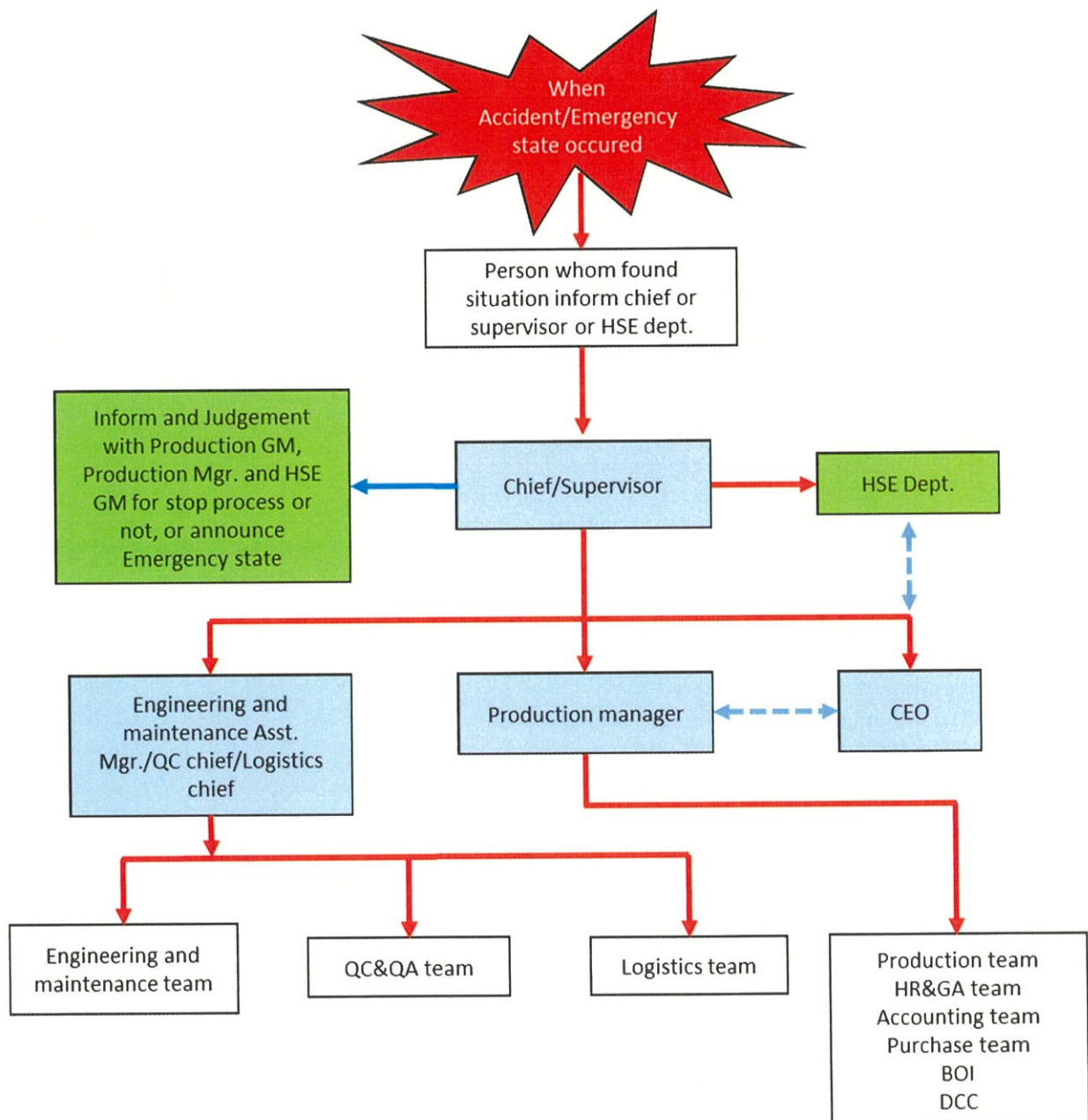
ช่องที่ “4” ให้บอกถึงจุดรวมพลที่ต้องอพยพ

An opening “4” = Assembly point located

S and L Specialty Polymers Co., Ltd.		Quality Procedure
		Document No. : SL-HSE-QP-001
Effective Date. : Apr. 5, 2021	Rev. 3	Emergency Response & Evacuate Plan (ERP)
Page : 29/46		

### 5.2.3 การสื่อสารภายในองค์กรเมื่อเกิดเหตุ (Internal communication Flow Chart)

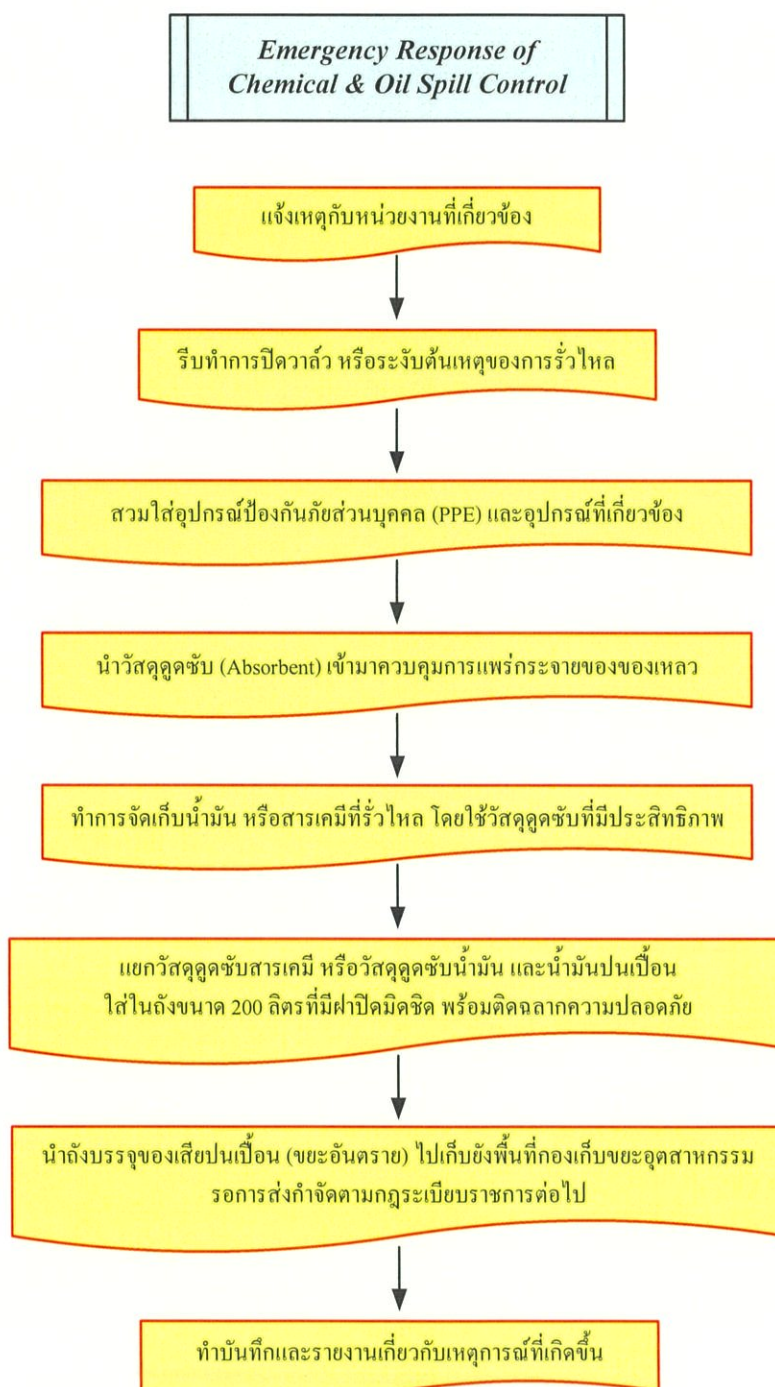
#### Internal Communication Flow Chart





S and L Specialty Polymers Co., Ltd.		Quality Procedure
		Document No. : SL-HSE-QP-001
Effective Date. : Apr. 5, 2021	Rev. 3	Emergency Response & Evacuate Plan (ERP)
Page : 30/46		

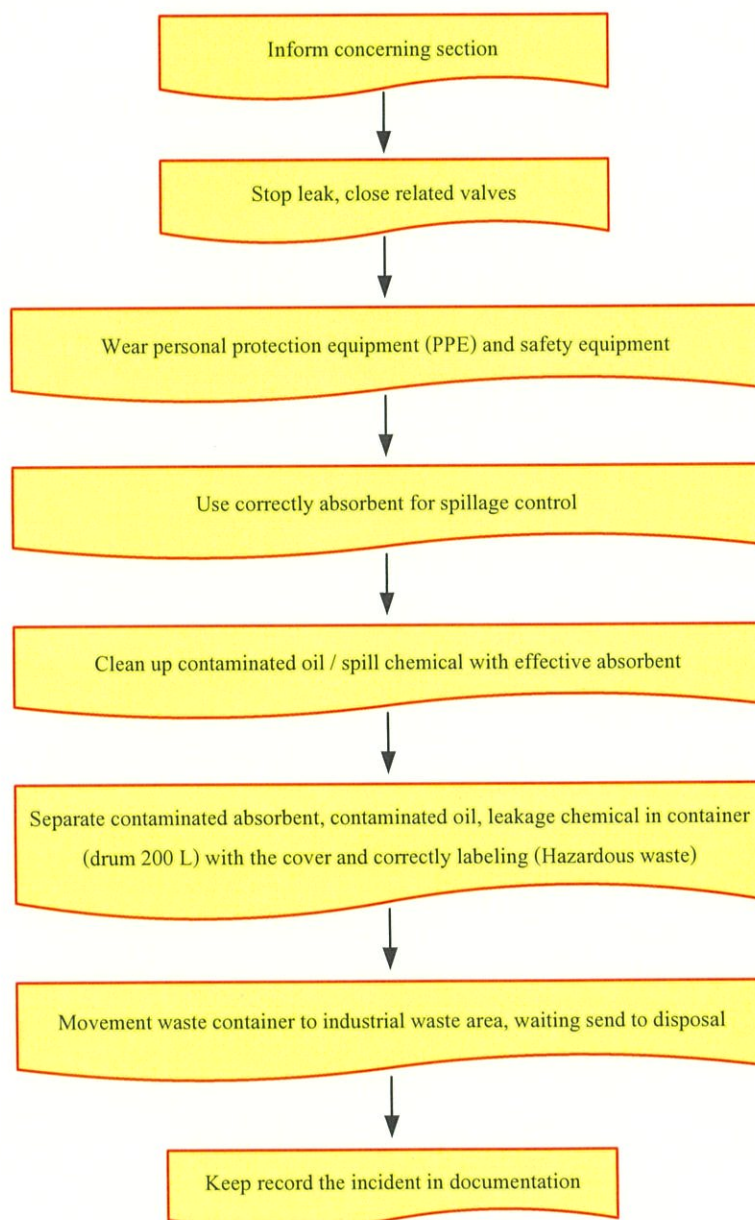
#### 5.2.4 การปฏิบัติเมื่อเกิดเหตุสารเคมีหรือน้ำมันหกรั่วไหล (Chemical and oil spill)



S and L Specialty Polymers Co., Ltd.		Quality Procedure
		Document No. : SL-HSE-QP-001
Effective Date. : Apr. 5, 2021	Rev. 3	Emergency Response & Evacuate Plan (ERP)
Page : 31/46		

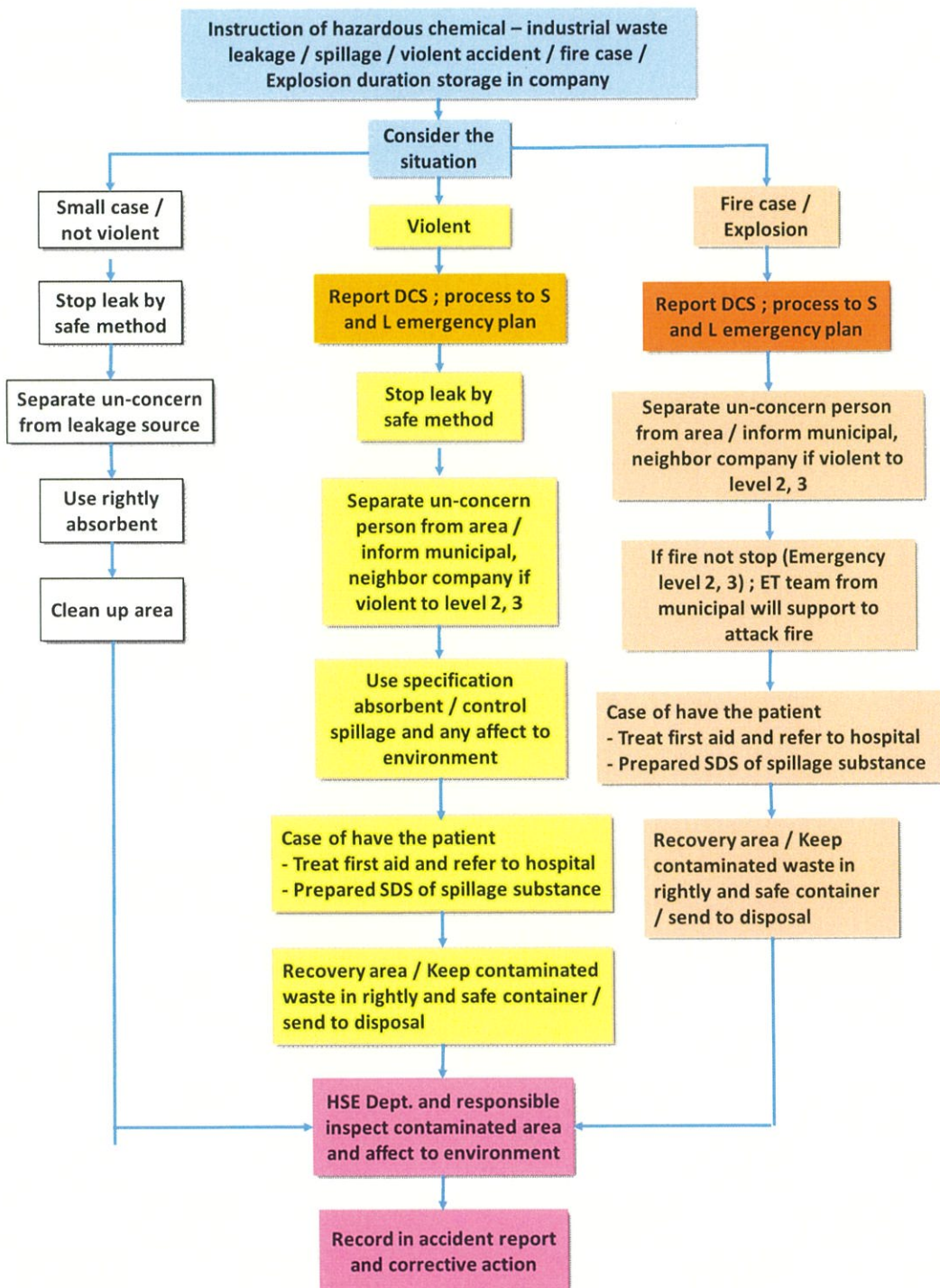
#### 5.2.4 การปฏิบัติเมื่อเกิดเหตุการณ์เคมีหรือน้ำมันหกรั่วไหล (ต่อ) (Chemical and oil spill)

##### *Emergency Response of Chemical & Oil Spill Control*



S and L Specialty Polymers Co., Ltd.		Quality Procedure
		Document No. : SL-HSE-QP-001
Effective Date. : Apr. 5, 2021	Rev. 3	Emergency Response & Evacuate Plan (ERP)
Page : 32/46		

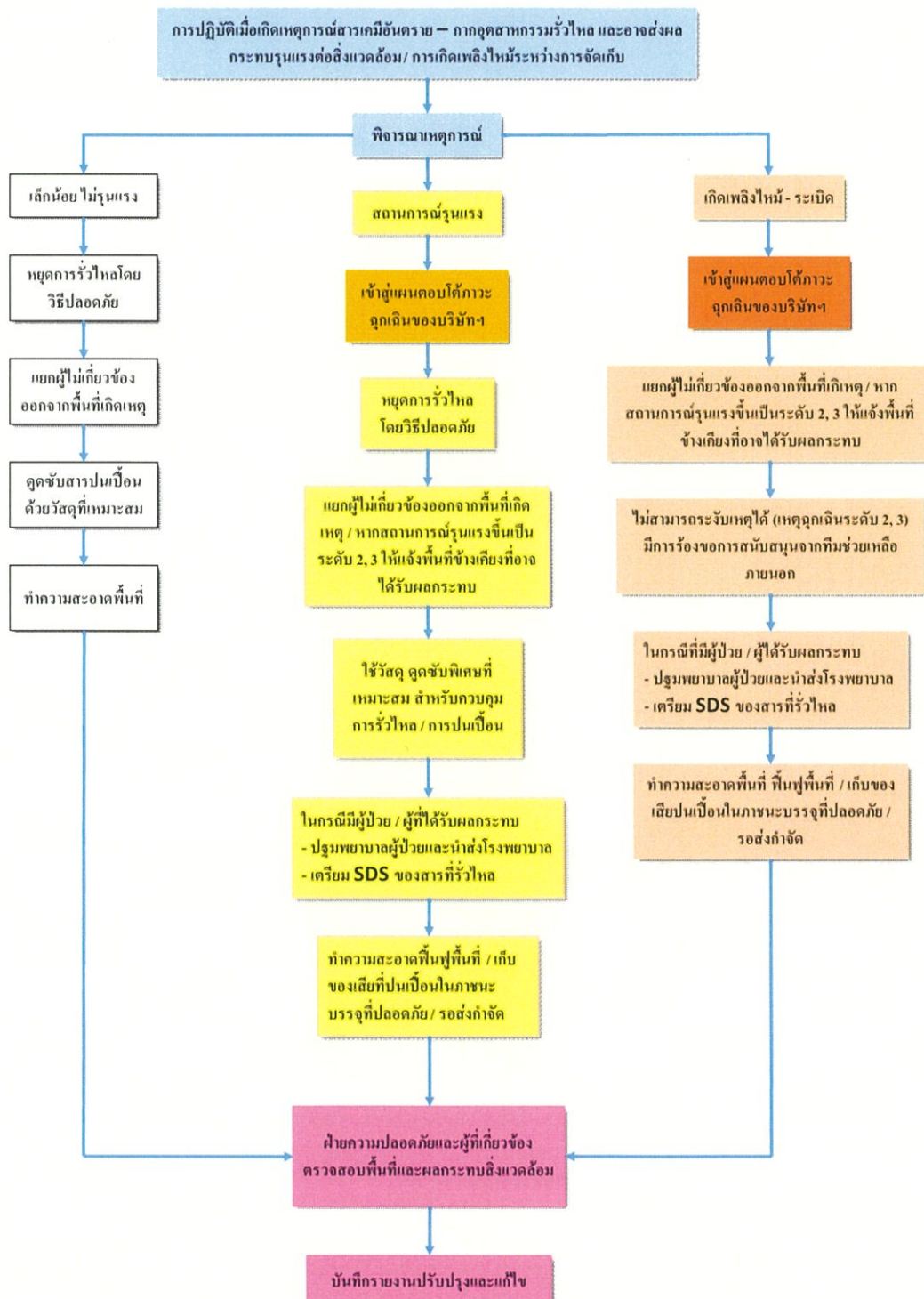
5.2.5 การปฏิบัติเมื่อเกิดเหตุฉุกเฉิน ณ พื้นที่เก็บสารเคมีอันตราย / กากอุตสาหกรรมอันตราย  
 รั่วไหล (Hazardous Chemicals / Hazardous Waste Emergency Control)





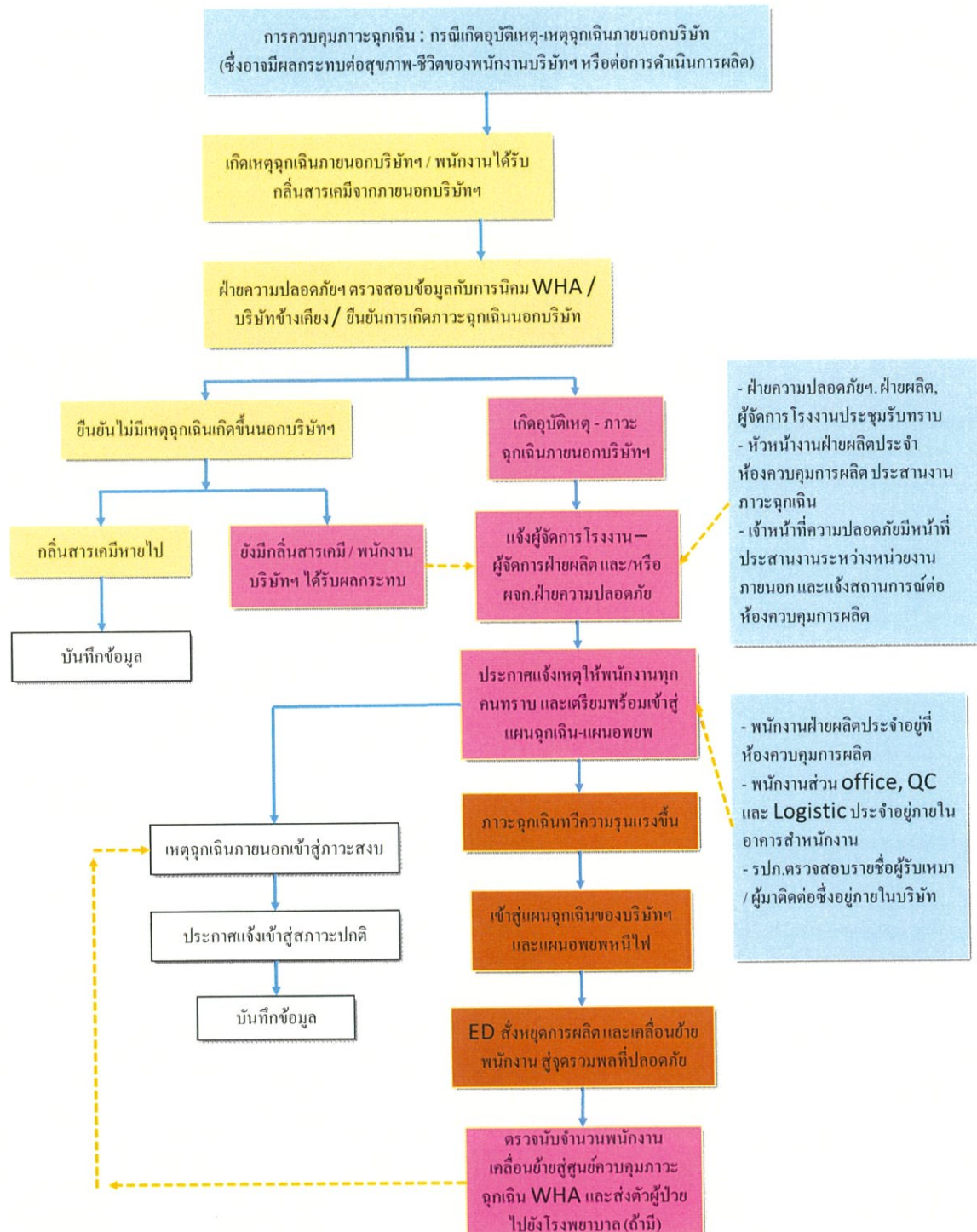
S and L Specialty Polymers Co., Ltd.		Quality Procedure
		Document No. : SL-HSE-QP-001
Effective Date. : Apr. 5, 2021	Rev. 3	Emergency Response & Evacuate Plan (ERP)
Page : 33/46		

### 5.2.5 การปฏิบัติเมื่อเกิดเหตุฉุกเฉิน ณ พื้นที่เก็บสารเคมีอันตราย / กากอุตสาหกรรมอันตรายหก รั่วไหล (ต่อ) (Hazardous Chemicals / Hazardous Waste Emergency Control)



S and L Specialty Polymers Co., Ltd.		Quality Procedure
		Document No. : SL-HSE-QP-001
Effective Date. : Apr. 5, 2021	Rev. 3	Emergency Response & Evacuate Plan (ERP)
Page : 34/46		

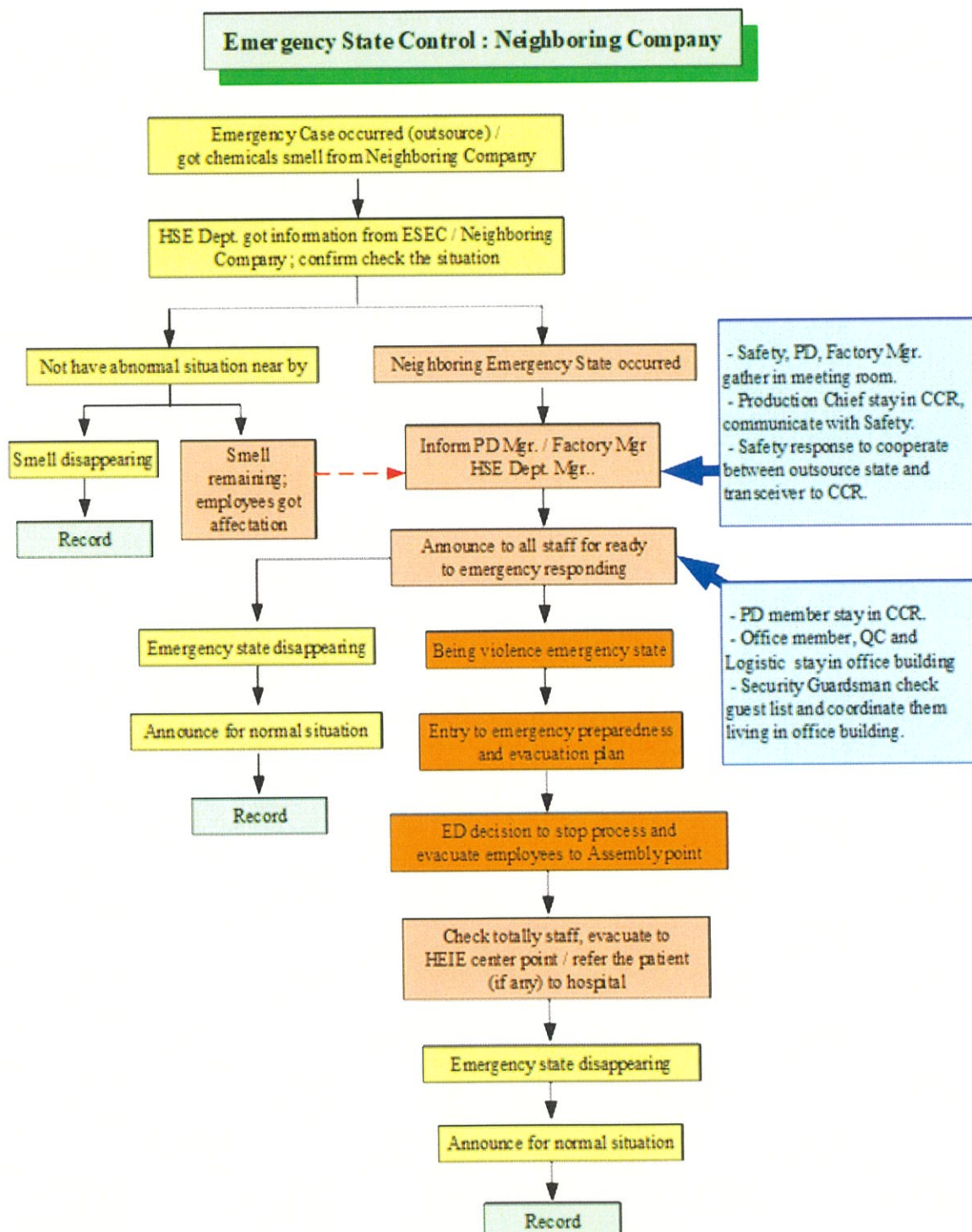
### 5.2.6 การปฏิบัติเมื่อเกิดเหตุฉุกเฉินภายนอกบริษัทฯ Emergency State control – in case of Neighboring Company





S and L Specialty Polymers Co., Ltd.		Quality Procedure
		Document No. : SL-HSE-QP-001
Effective Date. : Apr. 5, 2021	Rev. 3	Emergency Response & Evacuate Plan (ERP)
Page : 35/46		

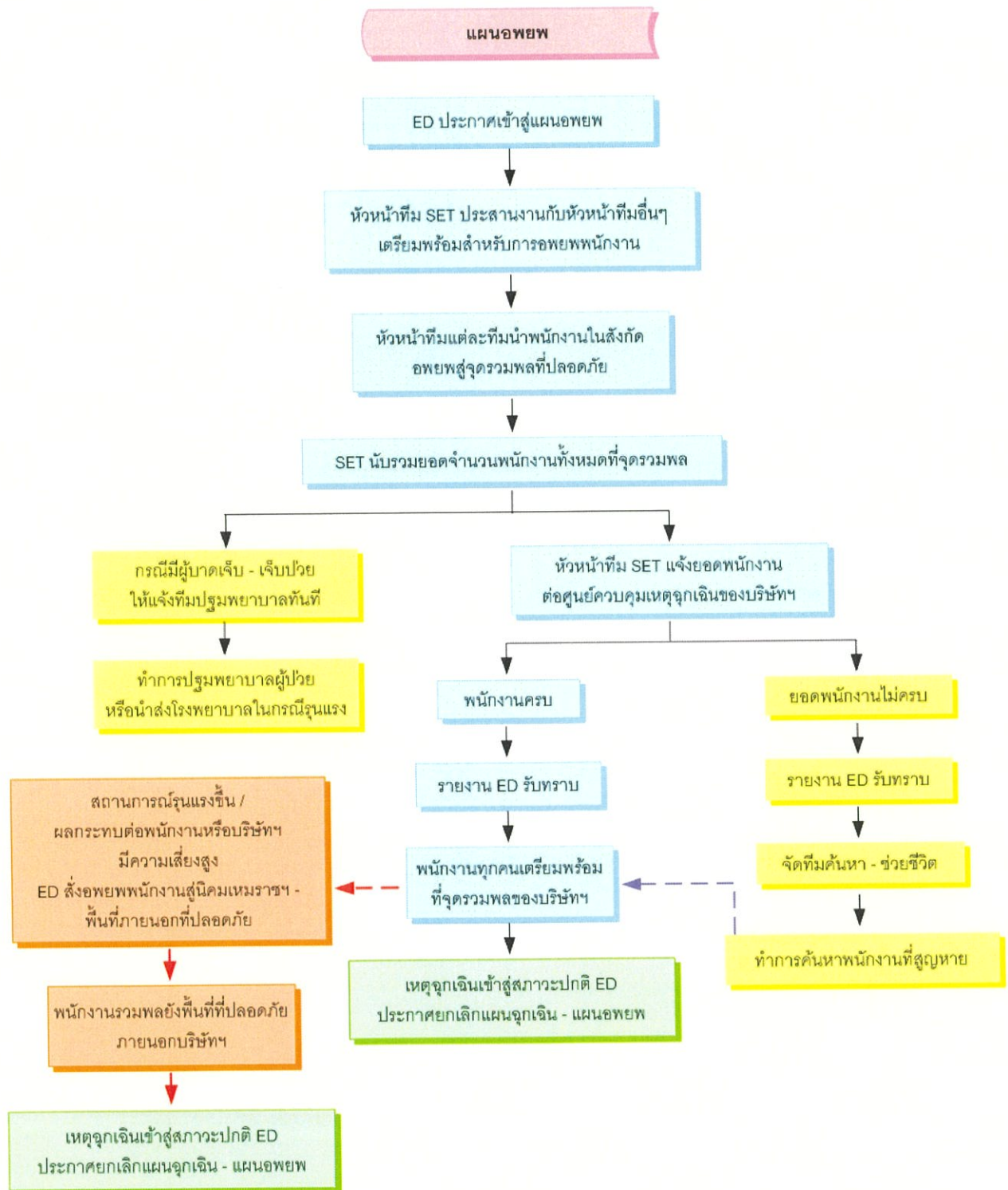
## 5.2.6 การปฏิบัติเมื่อเกิดเหตุฉุกเฉินภายนอกบริษัทฯ (ต่อ) Emergency State control – in case of Neighboring Company





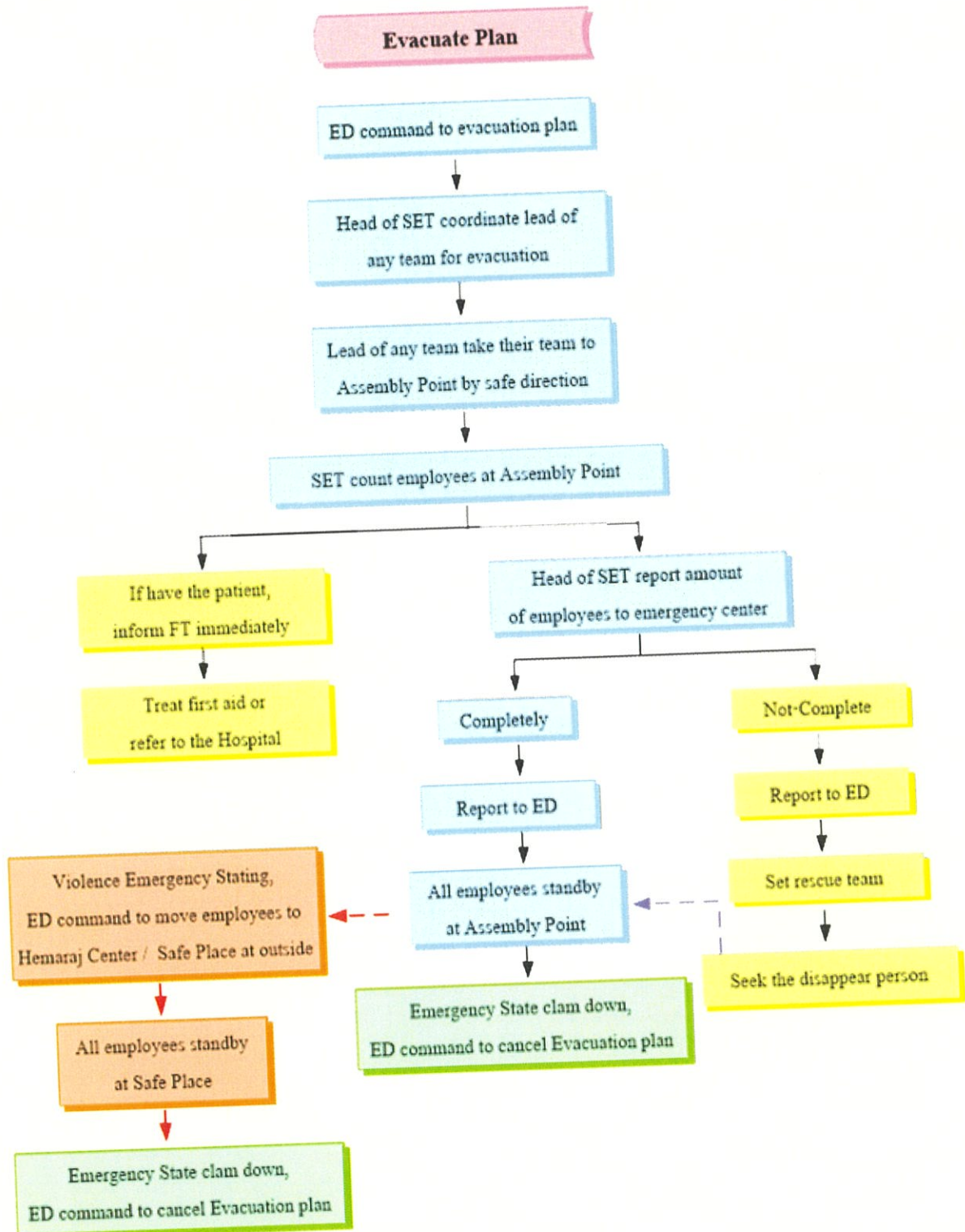
S and L Specialty Polymers Co., Ltd.		Quality Procedure
		Document No. : SL-HSE-QP-001
Effective Date. : Apr. 5, 2021	Rev. 3	Emergency Response & Evacuate Plan (ERP)
Page : 36/46		

### 5.2.7 แผนการอพยพ (Evacuate Plan)



S and L Specialty Polymers Co., Ltd.		Quality Procedure
		Document No. : SL-HSE-QP-001
Effective Date. : Apr. 5, 2021	Rev. 3	Emergency Response & Evacuate Plan (ERP)
Page : 37/46		

### 5.2.7 แผนการอพยพ (ต่อ) (Evacuate Plan)



S and L Specialty Polymers Co., Ltd.		Quality Procedure
		Document No. : SL-HSE-QP-001
Effective Date. : Apr. 5, 2021	Rev. 3	Emergency Response & Evacuate Plan (ERP)
Page : 38/46		

### 5.3 หลังเกิดเหตุ (Reactive)

#### แผนการฟื้นฟูและบรรเทาทุกข์ (Resuscitate & Relief work plan)

##### (1) เมื่อเหตุการณ์สงบแล้วให้สำรวจความเสียหายที่เกิดขึ้น

When emergency state recovery to normal situation, be survey the loss and any affect from accident case.

(2) หากของเสียจากการดับเพลิง ฝุ่น เถ้า ไอรระเหยของก๊าซพิษ หรือสารเคมีที่รั่วไหลมีความเป็นพิษสูง มีกลิ่นเหม็น และมีการแพร่กระจายรุนแรงสู่ชุมชนหรือโรงงานข้างเคียง ให้แจ้งชุมชนหรือโรงงานข้างเคียงที่อยู่ได้ทิศทางลมเพื่อทราบเหตุที่เกิดขึ้น พร้อมทั้งประสานงานกับหน่วยงานราชการที่เกี่ยวข้องเพื่อดำเนินการอพยพผู้ได้รับผลกระทบออกจากบริเวณ

If appear the pollutant cause from attacking fire activities such as dust, ash, vapor or toxic gas, or that spillage is widen spread; be inform Neighbor Company and community including to coordinate with related government for movement the people from affectionate area.

(3) จัดทีมแพทย์ พยาบาล เตรียมพร้อมเพื่อตรวจร่างกายผู้ป่วยที่สุดคมกลิ่นของเสียอันตราย หากร้ายแรงให้นำส่งโรงพยาบาล

Preparatory occupational health doctor and nurse for check patient's symptom and people whom got affectation; in case of seriously shall refer them to the hospital.

(4) กรณีมีของเสียอันตรายรั่วไหลลงลำรางสาธารณะ, ลำคลอง, แหล่งน้ำใต้ดิน ฯลฯ ให้ทำการปิดกั้นและควบคุมการแพร่กระจายของของเสียในแหล่งน้ำ โดยใช้กระสอบทราย หรือ วัสดุอุดซับที่เหมาะสม

In case of hazardous waste leak to public channel, stream, or underground water; will do barrage for spillage control with sand bag or appropriately absorbent.

(5) ประสานงานกับหน่วยราชการที่เกี่ยวข้อง โดยให้ข้อมูลที่แท้จริงของสารเคมี / ของเสียที่รั่วไหล ข้อมูลการดับเพลิง เพื่อทำการควบคุมและป้องกันผลกระทบต่อสิ่งแวดล้อมที่อาจเกิดขึ้น

Coordinate with related government by give correctly information about chemical's name or leakage waste, MSDS, and fire prevention for environmental control.

(6) เก็บกวาด / ทำความสะอาดพื้นที่ กากของเสียที่เกิดขึ้นจากการดับเพลิง รวมถึงของเสียอื่นใดที่ปนเปื้อนกับพื้นดิน แหล่งน้ำ ไปกำจัดตามมาตรฐานหรือตามข้อมูลใน SDS



<b>S and L Specialty Polymers Co., Ltd.</b>		<b>Quality Procedure</b>
		<b>Document No. : SL-HSE-QP-001</b>
<b>Effective Date. : Apr. 5, 2021</b>	<b>Rev. 3</b>	<b>Emergency Response &amp; Evacuate Plan (ERP)</b>
<b>Page : 39/46</b>		

Clean up waste from fire breaking and contaminated area following their SDS and Thailand standard regulation.

(7) ร่วมมือกับหน่วยงานราชการ หรือหน่วยงานเอกชน ที่มีความชำนาญในการแก้ไขหรือปรับปรุงสภาพแวดล้อม ให้กลับคืนสู่สภาพเดิมโดยเร็วที่สุด

Coordinate with related government or expert institute that has skillful for recovery the environment to originally condition.

(8) จัดทีมชุมชนสัมพันธ์เข้าไปช่วยเหลือผู้ที่ได้รับผลกระทบจากเหตุการณ์

Set public relation team for rescue people whom got effect from the evidenced.

#### 6. บันทึก (Record)

<b>Record</b>	<b>Filing by</b>	<b>Place</b>	<b>Respond person</b>	<b>Keeping Period</b>
1.) Log Book of Fire Extinguishers Checking / Eye Washer & Shower	HSE	HSE	HSE	2 year
2.) Fire Hydrant Inspection	HSE	HSE	HSE	2 year
3.) Fire Pump Check Sheet	HSE / Engineering	HSE	HSE / Engineering	2 year
4.) Gas Detector Equipment Record	HSE / Engineering	Engineering	HSE / Engineering	2 year
5.) SCBA and Fire Fighting Suit Check Sheet	HSE / Engineering	HSE	HSE / Engineering	2 year
6.) Siren & Fire Alarm Testing Inspection Form	HSE / Engineering	Engineering	HSE / Engineering	2 year
7.) รายชื่อพนักงานที่ปฏิบัติงาน (รายวัน)	Security guard man	Guard house	Security guard man	2 year
8.) รายชื่อพนักงานที่ปฏิบัติหน้าที่ใน Control room	Production officer	Control room	HSE	2 year
9.) Emergency car weekly checklist and test	Security guard man	Guard house	HSE	2 years

S and L Specialty Polymers Co., Ltd.		Quality Procedure
		Document No. : SL-HSE-QP-001
Effective Date. : Apr. 5, 2021	Rev. 3	Emergency Response & Evacuate Plan (ERP)
Page : 40/46		

## 7. Reference Document

แผนปฏิบัติการภาวะฉุกเฉิน กลุ่มนิคมอุตสาหกรรมและท่าเรืออุตสาหกรรมพื้นที่มาบตาพุด พ.ศ. 2562 : การนิคมอุตสาหกรรมแห่งประเทศไทย

## 8. Supporting Document

- 8.1 แผนที่ตั้งโรงงาน และบริษัทใกล้เคียงในนิคมอุตสาหกรรมเหมราชตะวันออก (มาบตาพุด)  
Map of company and Neighbor Company in Hemaraj Eastern Industrial Estate (Map Ta Phut) (WHA EIE)
- 8.2 แผนที่แสดงจุดติดตั้ง Gas Chlorine Detector รอบรั้วโรงงาน  
Lay out of Cl<sub>2</sub> Gas Detector (fix station) at fence line
- 8.3 แผนที่ติดตั้งถังดับเพลิง-รัศมีการดับเพลิง และแสดงจุดรวมพลภายในบริเวณโรงงาน  
Lay out of fire extinguisher and the assembly point
- 8.4 แผนที่ติดตั้งปั้มน้ำดับเพลิง และจุดกระจายน้ำดับเพลิงภายในบริเวณโรงงาน  
Lay out of fire pump and water hydrant in company
- 8.5 หมายเลขโทรศัพท์ติดต่อผู้เกี่ยวข้องกรณีเกิดเหตุฉุกเฉิน และหน่วยงานใกล้เคียงกรณีต้องขอความช่วยเหลือ  
Emergency Call Number
- 8.6 พังการสื่อสารภายนอกตามแผนปฏิบัติการภาวะฉุกเฉิน  
Emergency communication flow chart



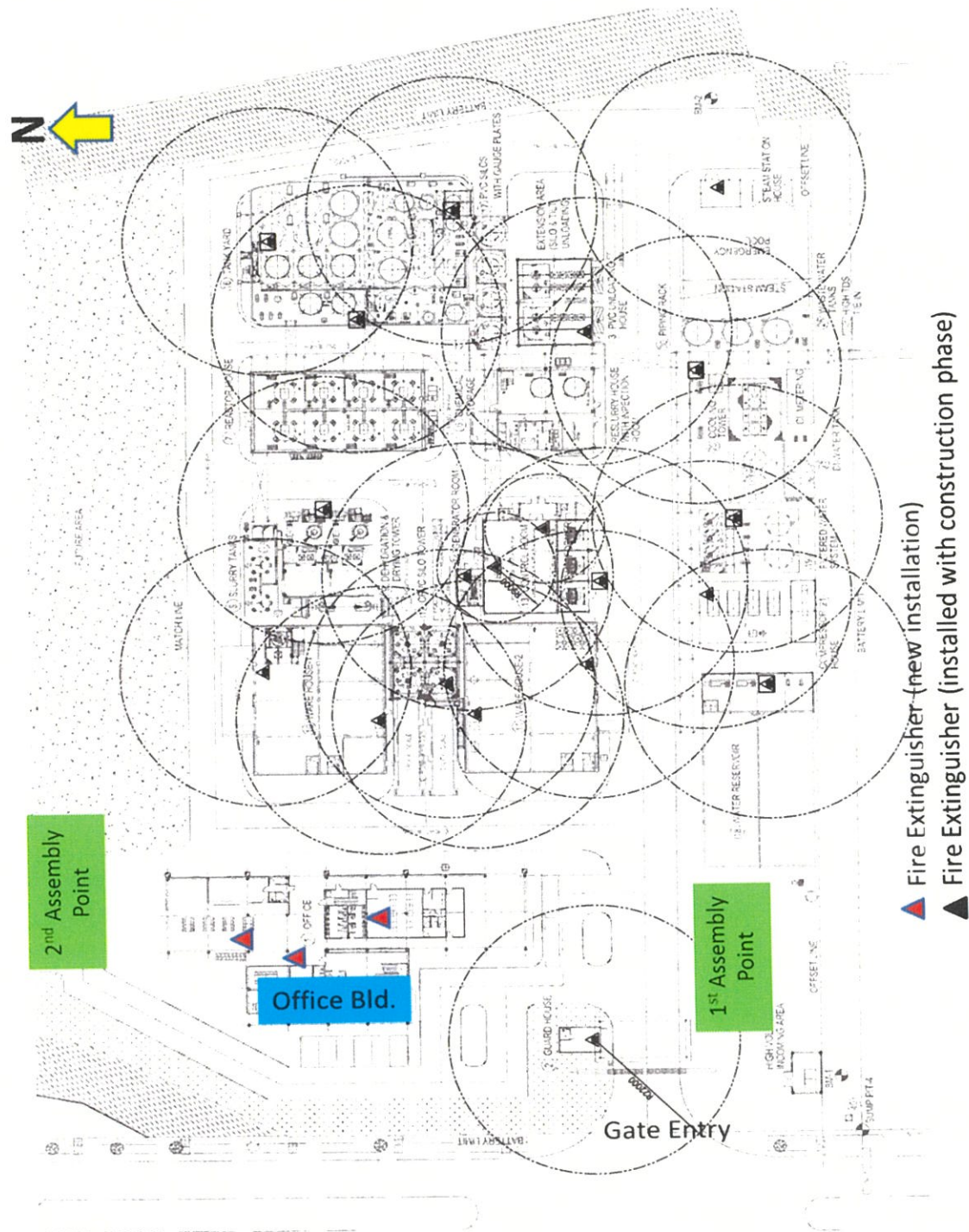




S and L Specialty Polymers Co., Ltd.		Quality Procedure
		Document No. : SL-HSE-QP-001
Effective Date. : Apr. 5, 2021	Rev. 3	Emergency Response & Evacuate Plan (ERP)
Page : 43/46		

### 8.3 แผนที่ติดตั้งถังดับเพลิง-รัศมีการดับเพลิง และแสดงจุดรวมพลภายในบริเวณโรงงาน

Lay out of fire extinguisher and the assembly point

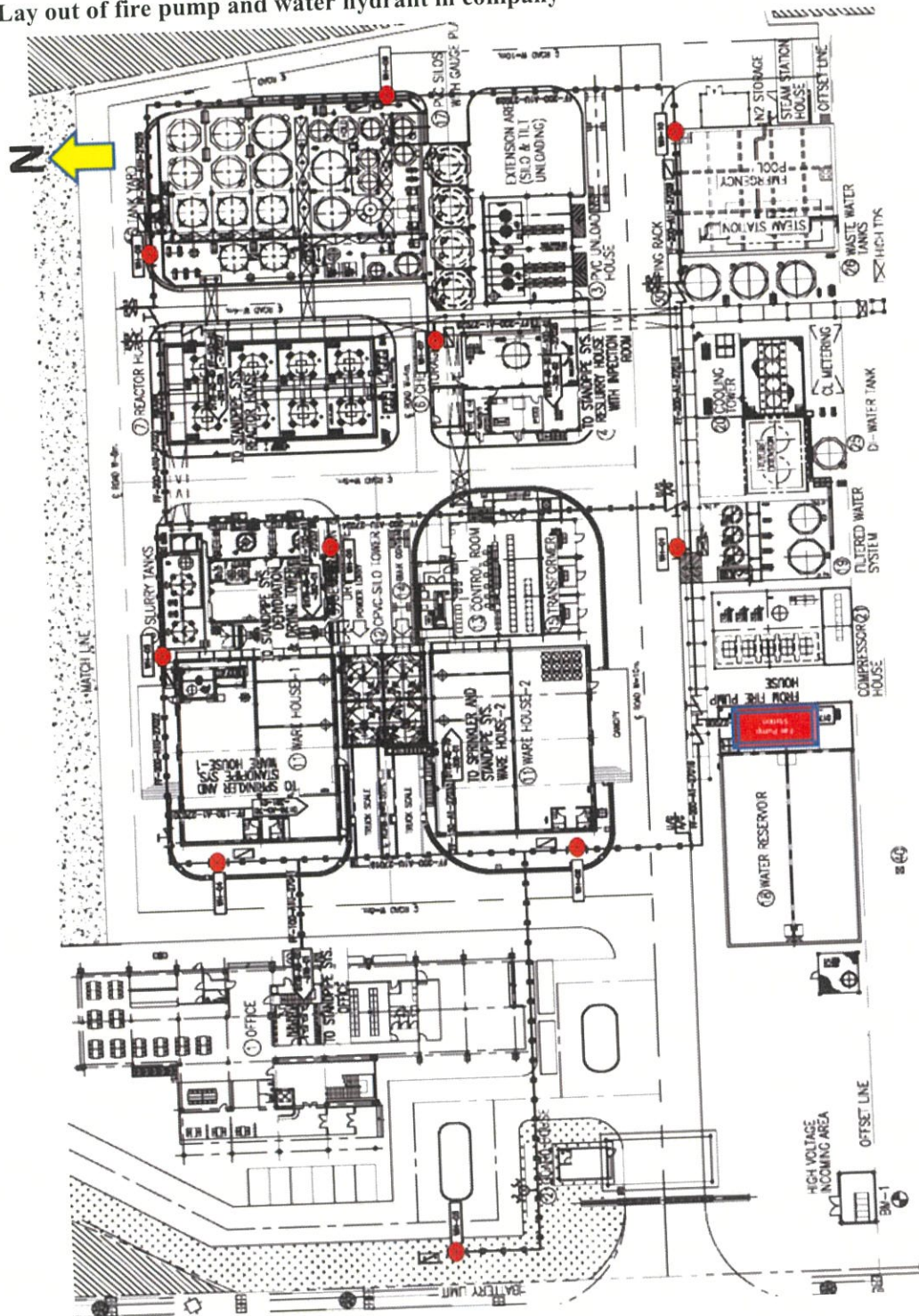




S and L Specialty Polymers Co., Ltd.		Quality Procedure
		Document No. : SL-HSE-QP-001
Effective Date. : Apr. 5, 2021	Rev. 3	Emergency Response & Evacuate Plan (ERP)
Page : 44/46		

#### 8.4 แผนที่ติดตั้งปั้มน้ำดับเพลิง และจุดกระจายน้ำดับเพลิงภายในบริเวณโรงงาน

Lay out of fire pump and water hydrant in company



**Remark :**  
 Fire Pump station  
 Water hydrant station including Fire Hose box

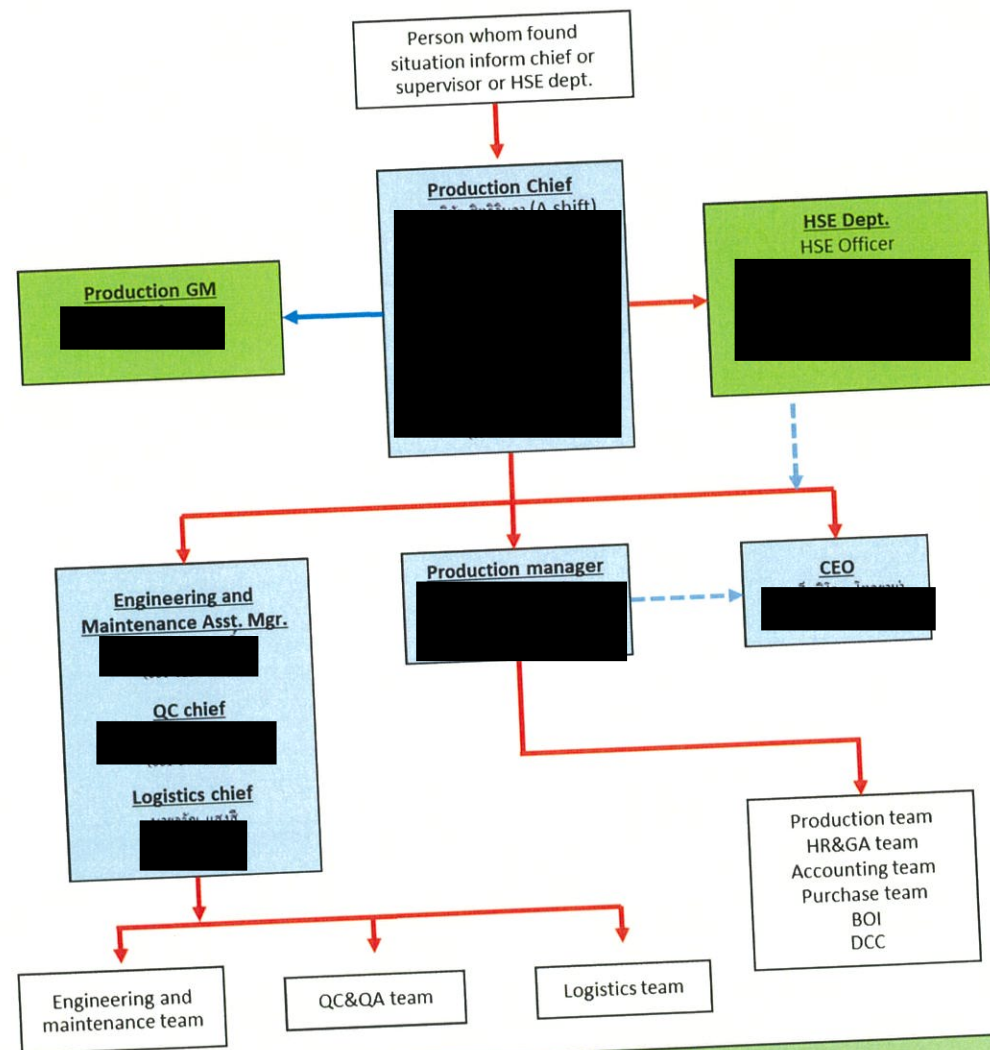


S and L Specialty Polymers Co., Ltd.		Quality Procedure
		Document No. : SL-HSE-QP-001
Effective Date. : Apr. 5, 2021	Rev. 3	Emergency Response & Evacuate Plan (ERP)
Page : 45/46		

8.5 หมายเลขโทรศัพท์ติดต่อผู้เกี่ยวข้องกรณีเกิดเหตุฉุกเฉิน และหน่วยงานใกล้เคียง กรณีต้องขอความช่วยเหลือ

Emergency Call Number

## Emergency call number



### หน่วยงานใกล้เคียง กรณีต้องขอความช่วยเหลือ

- สนง. ดับเพลิงเขตฯ ตะวันออก มาบตาพุด (WHA) Tel. 038-683960
- สนง. กนอ. มาบตาพุดฯ (IEAT) Tel. 038-683556
- ศูนย์ควบคุมภาวะฉุกเฉิน (กนอ.) EMCC Tel. 038-683933
- ศูนย์ดับเพลิงมาบตาพุด Tel. 038-685191
- ศูนย์ดับเพลิงบ้านฉาง Tel. 038-695271

- สก. มาบตาพุด Tel. 038-607111
- สก. หัวโป่ง (ผู้ขายในนิคมฯ) Tel. 038-683111
- สก. บ้านฉาง Tel. 038-601111
- รพ. ระยอง Tel. 038-611104
- รพ. สมเด็จพระเทพฯ (มาบตาพุด) Tel. 038-684444
- รพ. มงกุฎระยอง Tel. 038-691800
- รพ. กรุงเทพ-ระยอง Tel. 038-611104

## 8.6 ผังการสื่อสารภายนอกตามแผนปฏิบัติการภาวะฉุกเฉิน

Emergency communication flow chart

